




Dell Vostro 15–3558

Lastniški priročnik

Regulativni model: P52F
Regulativni tip: P52F001



Opombe, svarila in opozorila

-  **OPOMBA:** OPOMBA označuje pomembne informacije, ki vam pomagajo bolje izkoristiti računalnik.
-  **POZOR: PREVIDNO** označuje možnost poškodbe strojne opreme ali izgube podatkov in vam svetuje, kako se izogniti težavi.
-  **Opozorilo: OPOZORILO** označuje možnost poškodb lastnine, telesnih poškodb ali smrti.

Copyright © 2015 Dell Inc. Vse pravice pridržane. Ta izdelek je zaščiten z ameriški (ZDA) in mednarodnimi zakoni o avtorskih pravicah ter intelektualni lastnini. Dell™ in logotip Dell sta blagovni znamki družbe Dell Inc. v Združenih državah Amerike in/ali v drugih pristojnostih. Vse druge znamke in imena, omenjene v tem dokumentu, so lahko blagovne znamke ustreznih družb.

2015 - 03

Rev. A00

Kazalo

1 Delo v notranjosti računalnika.....	5
Preden začnete z delom znotraj računalnika.....	5
Priporočena orodja.....	6
Izklop računalnika.....	6
Ko končate z delom znotraj računalnika.....	7
2 Odstranjevanje in nameščanje komponent.....	8
Odstranjevanje baterije.....	8
Nameščanje baterije.....	9
Odstranjevanje optičnega pogona.....	9
Namestitev optičnega pogona.....	9
Odstranjevanje pokrova za dostop.....	9
Nameščanje pokrova za dostop.....	10
Odstranjevanje trdega diska.....	10
Namestitev trdega diska.....	12
Odstranjevanje pomnilniškega modula.....	12
Nameščanje pomnilniškega modula.....	13
Odstranjevanje kartice WLAN.....	13
Nameščanje kartice WLAN.....	13
Odstranjevanje gumbaste baterije.....	13
Namestitev gumbne baterije.....	14
Odstranjevanje tipkovnice.....	14
Namestitev tipkovnice.....	15
Odstranjevanje pokrova osnovne plošče.....	15
Namestitev pokrova osnovne plošče.....	17
Odstranjevanje vhodne/izhodne (V/I) plošče.....	17
Nameščanje vhodne/izhodne (V/I) plošče.....	18
Odstranjevanje sklopa hladilnika.....	19
Nameščanje sklopa hladilnika.....	20
Odstranjevanje zvočnikov.....	20
Nameščanje zvočnikov.....	21
Odstranjevanje matične plošče.....	21
Namestitev matične plošče.....	23
Odstranjevanje napajalnega priključka.....	24
Nameščanje napajalnega priključka.....	24
Odstranjevanje sklopa zaslona.....	25
Namestitev sklopa zaslona.....	26
Odstranjevanje okvirja zaslona.....	27


Nameščanje okvirja zaslona.....	27
Odstranjevanje kamere.....	28
Nameščanje kamere.....	28
Odstranjevanje tečajev zaslona.....	29
Nameščanje tečajev zaslona.....	29
Odstranjevanje plošče zaslona.....	30
Nameščanje plošče zaslona.....	31
3 Nastavitev sistema.....	33
Zagonsko zaporedje.....	33
Navigacijske tipke.....	33
Možnosti sistemskih nastavitev.....	34
Posodobitev BIOS-a	42
Geslo za sistem in nastavitve.....	43
Dodelitev gesla za sistem in gesla za nastavitve.....	43
Izbris ali sprememba obstoječega gesla za sistem in/ali nastavitev.....	44
4 Diagnostika.....	45
Diagnostika izboljšanega predzagonkega ocenjevanje sistema (ePSA).....	45
5 Tehnični podatki.....	46
Tehnični podatki.....	46
6 Vzpostavljanje stika z družbo Dell.....	51
Vzpostavljanje stika z družbo Dell.....	51


Delo v notranjosti računalnika


Preden začnete z delom znotraj računalnika


Upoštevajte ta varnostna navodila, da zaščitite računalnik pred morebitnimi poškodbami in zagotovite lastno varnost. Če ni drugače navedeno, se pri vseh postopkih, opisanih v tem dokumentu, predpostavlja, da so zagotovljeni naslednji pogoji:


- prebrali ste varnostna navodila, priložena vašemu računalniku.
- Komponento lahko zamenjate ali – če ste jo kupili ločeno – namestite tako, da postopek odstranitve izvedete v obratnem vrstnem redu.


 **Opozorilo:** Preden odprete pokrov ali plošče računalnika, odklopite vse vire napajanja. Ko končate z delom v notranjosti računalnika, ponovno namestite vse pokrove, plošče in vijake, preden ga priklopite v vir napajanja.

 **Opozorilo:** Preden začnete z delom v notranjosti računalnika, preberite varnostne informacije, ki so priložene računalniku. Za dodatne informacije o varnem delu obiščite domačo stran za skladnost s predpisi na naslovu www.dell.com/regulatory_compliance.

 **POZOR:** Večino popravil lahko opravi samo pooblaščen serviser. Popravljate ali odpravljate lahko samo težave, ki so navedene v dokumentaciji izdelka ali po napotkih podpornega osebja prek elektronske storitve ali telefona. Škode, ki je nastala zaradi popravil, ki jih družba Dell ni odobrila, garancija ne krije. Seznanite se z varnostnimi navodili, ki so priložena izdelku, in jih upoštevajte.

 **POZOR:** Elektrostatično razelektritev preprečite tako, da se ozemljite z uporabo traku za ozemljitev ali občasno dotaknete nepobarvane kovinske površine, na primer priključka na hrbtni strani računalnika.


 **POZOR:** S komponentami in karticami ravnajte previdno. Ne dotikajte se komponent ali stikov na kartici. Kartico prijemajte samo za robove ali za kovinski nosilec. Komponente, kot je procesor, držite za robove in ne za nožice.

 **POZOR:** Ko odklopite kabel, ne vlecite kabla samega, temveč priključek na njem ali pritrdilno zanko. Nekateri kabli imajo priključek z zaklopni jezički; če izklapljate tak kabel, pritisnite na zaklopni jeziček, preden izklopite kabel. Ko priključke ločujete, poskrbite, da bodo poravnani, da se njihovi stiki ne zvijejo. Tudi preden priklopite kabel, poskrbite, da bodo priključki na obeh straneh pravilno obrnjeni in poravnani.


 **OPOMBA:** Barva vašega računalnika in nekaterih komponent se lahko razlikuje od prikazane v tem dokumentu.

Pred posegom v notranjost računalnika opravite naslednje korake, da se izognete poškodbam računalnika.


1. Delovna površina mora biti ravna in čista, da preprečite nastanek prask na pokrovu računalnika.
2. Izklopite računalnik (glejte poglavje Izklop računalnika).
3. Če je računalnik priklučen na priklopno postajo (priklopljen), ga odklopite.


 **POZOR: Če želite izklopiti omrežni kabel, najprej odklopite kabel iz računalnika in nato iz omrežne naprave.**

4. Iz računalnika odklopite vse omrežne kable.
5. Odklopite računalnik in vse priključene naprave iz električnih vtičnic.
6. Zaprite prikazovalnik in postavite računalnik na ravno površino.

 **OPOMBA:** Da preprečite poškodbe matične plošče, morate pred servisiranjem računalnika odstraniti baterijo.

7. Odstranite glavno baterijo.
8. Obrnite računalnik tako, da bo zgornja stran zgoraj.
9. Odprite zaslon.
10. Pritisnite gumb za vklop in vzpostavite delovanje matične plošče.

 **POZOR: Pred odpiranjem pokrova vedno odklopite računalnik iz stenske vtičnice, da preprečite možnost električnega udara.**

 **POZOR: Preden se dotaknete česarkoli znotraj računalnika, se razelektrite tako, da se dotaknete nepobarvane kovinske površine, na primer kovine na zadnji strani računalnika. Med delom se občasno dotaknite nepobarvane kovinske površine, da sprostite statično elektriko, ki lahko poškoduje notranje komponente.**

11. Iz ustreznih rež odstranite pomnilniške kartice ExpressCard ali Smart Card.



Priporočena orodja

Za postopke, navedene v tem dokumentu, boste verjetno potrebovali naslednja orodja:

- majhen ploščat izvijač,
- izvijač Phillips št. 0,
- izvijač Phillips št. 1,
- majhno plastično pero.


Izklop računalnika

 **POZOR: Preden izklopite računalnik, shranite in zaprite vse odprte datoteke ter zaprite vse odprte programe, da preprečite izgubo podatkov.**

1. Zaustavite operacijski sistem.
 - V sistemu Windows 8:
 - Če uporabljate napravo na dotik:
 - a. Podrsajte z desnega roba zaslona, da odprete meni čarobnih gumbov, nato izberite **Nastavitve**.
 - b. Izberite ikono  nato izberite **Shut down (Zaustavitev sistema)**
 - Če uporabljate miško:
 - a. Pokažite v zgornji desni kot zaslona in kliknite **Nastavitve**.
 - b. Kliknite ikono  nato izberite **Zaustavitev sistema**.
 - V sistemu Windows 7:

1. Kliknite **Start** .
2. Kliknite **Zaustavitev sistema**.

ali

1. Kliknite **Start** .
2. Kliknite puščico v spodnjem desnem kotu menija **Start**, kot je prikazano spodaj, in nato




kliknite **Zaustavitev sistema**.


2. Zagotovite, da so računalnik in vse priključene naprave izklopljeni. Če se računalnik in priključene naprave ne izklopijo samodejno ob zaustavitvi operacijskega sistema, pritisnite in 4 sekunde držite gumb za vklop, da jih izklopite.

Ko končate z delom znotraj računalnika

Ko dokončate kateri koli postopek zamenjave, zagotovite, da pred vklopom računalnika priključite zunanje naprave, kartice, kable itn.

 **POZOR: Uporabljajte samo baterijo, ki je zasnovana za ta računalnik Dell, da ne poškodujete računalnika. Ne uporabljajte baterij, ki so namenjene za druge Dellove računalnike.**

1. Priključite vse zunanje naprave, kot so podvojevalnik vrat ali medijska baza, in ponovno namestite vse kartice, kot je ExpressCard.
2. Priključite vse telefonske ali omrežne kable v računalnik.

 **POZOR: Omrežni kabel priključite tako, da najprej priključite kabel v omrežno napravo in nato v računalnik.**

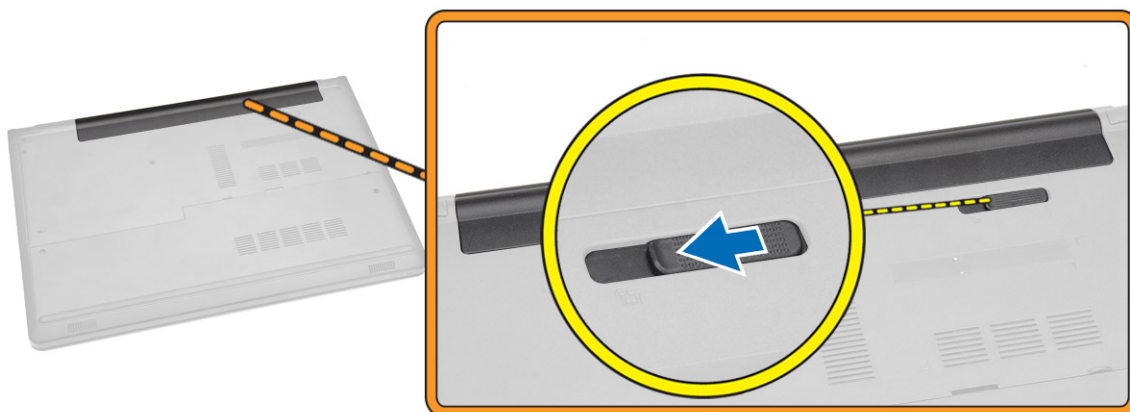
3. Ponovno namestite baterijo.
4. Računalnik in vse priključene naprave priključite v električne vtičnice.
5. Vklopite računalnik.

Odstranjevanje in nameščanje komponent

V tem poglavju so podrobne informacije o tem, kako morate odstraniti ali namestiti komponente računalnika.

Odstranjevanje baterije

1. Upoštevajte navodila v poglavju [Preden začnete delo v notranjosti računalnika](#).
2. Potisnite zapah za sprostitev navzven, da odklenete baterijo.



3. Odstranite baterijo iz računalnika.

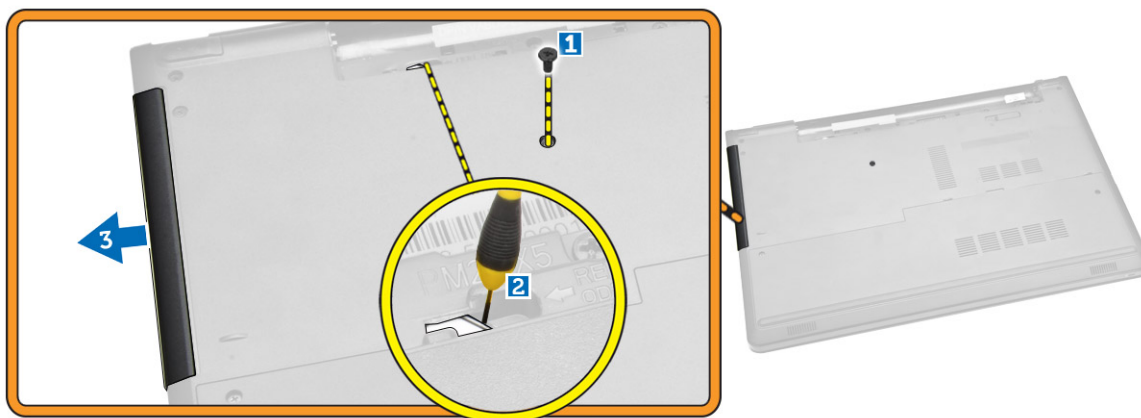


Nameščanje baterije

1. Namestite baterijo v režo tako, da se zaskoči.
2. Upoštevajte navodila v poglavju [Ko končate delo v notranjosti računalnika](#).

Odstranjevanje optičnega pogona

1. Upoštevajte navodila v poglavju [Preden začnete delo v notranjosti računalnika](#).
2. Odstranite [baterijo](#).
3. Izvedite naslednje korake, kot je prikazano na sliki:
 - a. Odstranite vijak, s katerim je optični pogon (ODD) pritrjen v računalnik [1].
 - b. Pritisnite označeni jeziček s peresom [2].
 - c. Potisnite ODD iz računalnika [3].

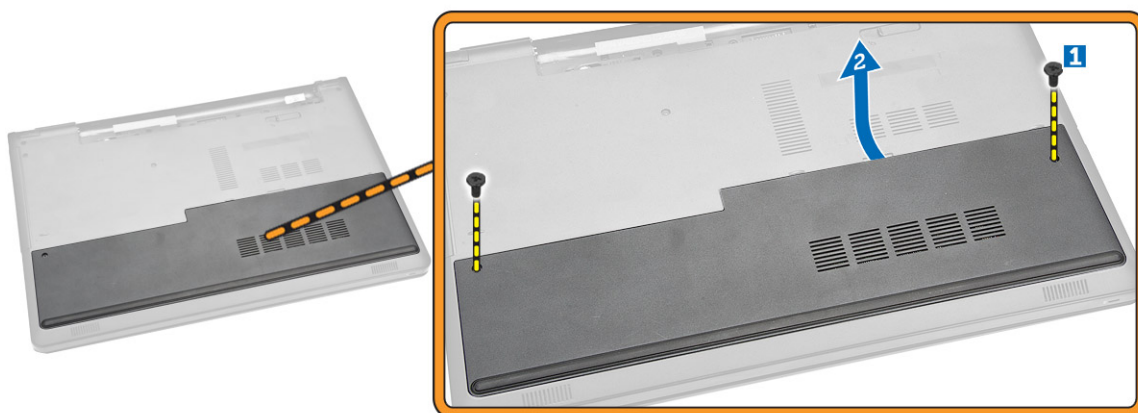


Namestitev optičnega pogona

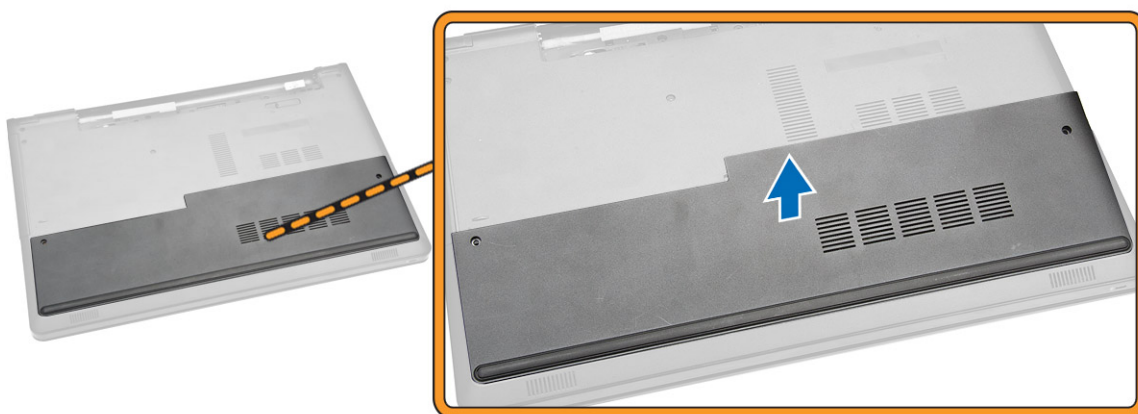
1. Namestite ODD v režo tako, da se zaskoči.
2. Privijte vijak, da pritrдите ODD.
3. Namestite [baterijo](#).
4. Upoštevajte navodila v poglavju [Ko končate delo v notranjosti računalnika](#).

Odstranjevanje pokrova za dostop

1. Upoštevajte navodila v poglavju [Preden začnete delo v notranjosti računalnika](#).
2. Odstranite [baterijo](#).
3. Izvedite naslednje korake, kot je prikazano na sliki:
 - a. Odstranite vijake, s katerimi je pokrov za dostop pritrjen v ohišje računalnika [1].
 - b. Delno dvignite pokrov za dostop pod kotom 45 stopinj [2].



4. Odstranite pokrov za dostop iz računalnika.



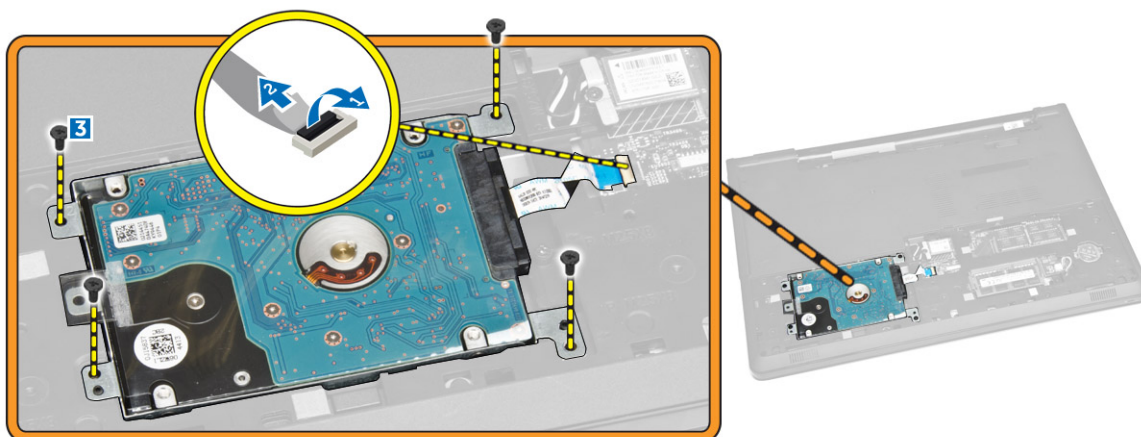
Nameščanje pokrova za dostop

1. Namestite pokrov za dostop tako, da je poravnani z odprtini za vijake na zadnji strani računalnika.
2. Privijte vijake, s katerimi je dostopna plošča pritrjena na računalnik.
3. Namestite [baterijo](#).
4. Upoštevajte navodila v poglavju [Ko končate delo v notranjosti računalnika](#).

Odstranjevanje trdega diska

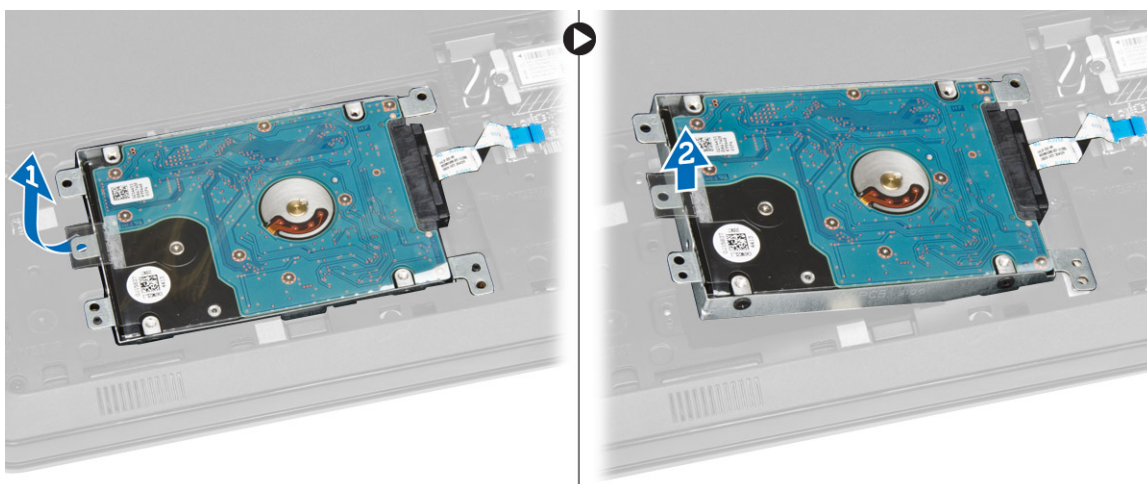
1. Upoštevajte navodila v poglavju [Preden začnete delo v notranjosti računalnika](#).
2. Odstranite:
 - a. [Baterija](#)
 - b. [pokrov za dostop](#)
3. Izvedite naslednje korake, kot je prikazano na sliki:
 - a. Odklopite kabel trdega diska z matične plošče in ga dvignite ter tako odstranite iz računalnika [1, 2].

b. Odstranite vijake, s katerimi je trdi disk pritrjen v računalnik [3].



4. Izvedite naslednje korake, kot je prikazano na sliki:

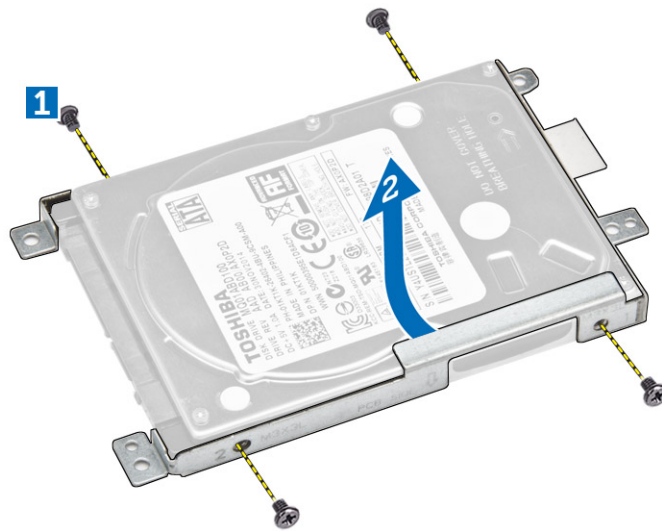
a. Dvignite trdi disk in ga odstranite iz računalnika [1, 2].



5. Izvedite naslednje korake, kot je prikazano na sliki:

a. Odstranite vijake, s katerimi je trdi disk pritrjen v nosilec [1].

b. Dvignite trdi disk, da ga odstranite iz nosilca [2].

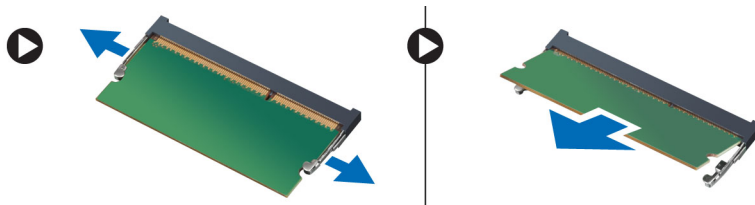


Namestitev trdega diska

1. Trdi disk postavite v nosilec.
2. Privijte vijake, s katerimi je trdi disk pritrjen v nosilec.
3. Potisnite trdi disk v priključek.
4. Privijte vijak, da ga pritrdite na ohišje.
5. Namestite:
 - a. [pokrov za dostop](#)
 - b. [Baterija](#)
6. Upoštevajte navodila v poglavju [Ko končate delo v notranjosti računalnika](#).

Odstranjevanje pomnilniškega modula

1. Upoštevajte navodila v poglavju [Preden začnete delo v notranjosti računalnika](#).
2. Odstranite:
 - a. [Baterija](#)
 - b. [pokrov za dostop](#)
3. Potisnite zadrževalni sponki v stran od pomnilniškega modula, tako da ta izskoči.
4. Odstranite pomnilniški modul iz reže na matični plošči.

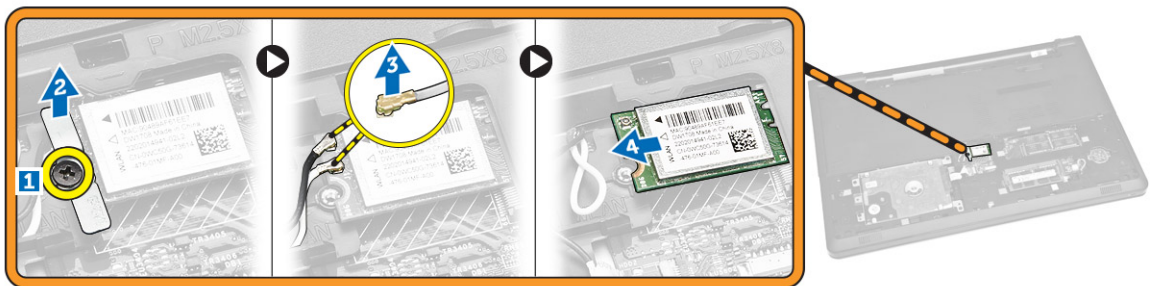


Nameščanje pomnilniškega modula

1. Pomnilniški modul vstavite v režo in ga pritisnite, da se pritrilne sponke zaskočijo.
2. Namestite:
 - a. [pokrov za dostop](#)
 - b. [Baterija](#)
3. Upoštevajte navodila v poglavju [Ko končate delo v notranjosti računalnika](#).

Odstranjevanje kartice WLAN

1. Upoštevajte navodila v poglavju [Preden začnete delo v notranjosti računalnika](#).
2. Odstranite:
 - a. [Baterija](#)
 - b. [pokrov za dostop](#)
3. Izvedite naslednje korake, kot je prikazano na sliki:
 - a. Odstranite vijak, s katerim je kartica WLAN pritrjena na matično ploščo [1, 2].
 - b. Odstranite priključka, s katerima je kartica WLAN pritrjena na matično ploščo [3].
 - c. Odstranite kartico WLAN iz ležišča [4].



Nameščanje kartice WLAN

1. Vstavite kartico WLAN v režo in privijte vijak, da jo pritrdite na matično ploščo.
2. Priklopite priključka (črni kabel na črni trikotnik in beli kabel na beli trikotnik).
3. Namestite:
 - a. [pokrov za dostop](#)
 - b. [Baterija](#)
4. Upoštevajte navodila v poglavju [Ko končate delo v notranjosti računalnika](#).

Odstranjevanje gumbaste baterije

1. Upoštevajte navodila v poglavju [Preden začnete delo v notranjosti računalnika](#).
2. Odstranite:
 - a. [Baterija](#)
 - b. [pokrov za dostop](#)
3. S peresom pritisnite zapah za sprostitev gumbne baterije in povlecite gumbno baterijo, da jo odstranite iz računalnika.

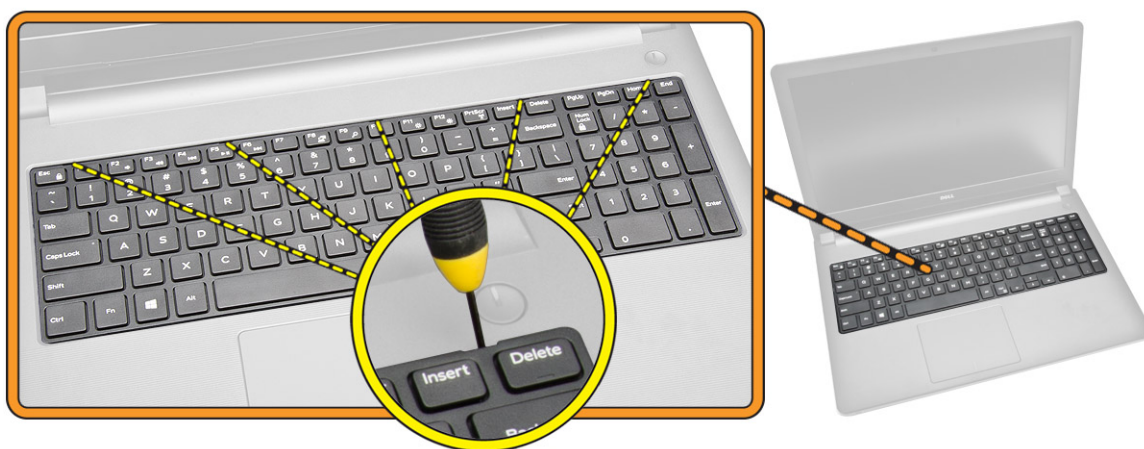


Namestitev gumbne baterije

1. Vstavite gumbno baterijo in jo pritisnite tako, da se zaskoči.
2. Namestite:
 - a. [pokrov za dostop](#)
 - b. [Baterija](#)
3. Upošteвайте navodila v poglavju [Ko končate delo v notranjosti računalnika](#).

Odstranjevanje tipkovnice

1. Upošteвайте navodila v poglavju [Preden začnete delo v notranjosti računalnika](#).
2. Odstranite [baterijo](#).
3. Sprostite tipkovnico, tako da s peresom pritisnete jezičke za sprostitvev tipkovnice.



4. Izvedite naslednje korake, kot je prikazano na sliki:
 - a. Potisnite in dvignite tipkovnico, da boste lahko dostopali do priključnega kabla tipkovnice [1,2].



5. Izvedite naslednje korake, kot je prikazano na sliki:
 - a. Z matične plošče odklopite kabel tipkovnice [1].
 - b. Dvignite kabel tipkovnice in ga odstranite iz računalnika [2].



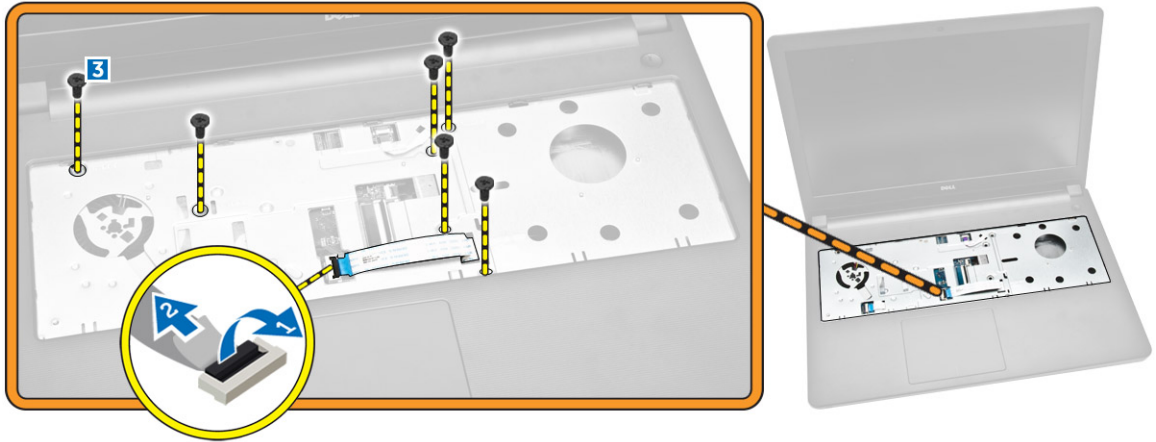
Namestitev tipkovnice

1. Priključite kabel tipkovnice v priključek na matični plošči.
2. Potisnite tipkovnico v zadrževalne reže.
3. Pritisnite tipkovnico vzdolž zgornjega roba, da se zaskoči.
4. Namestite [baterijo](#).
5. Upoštevajte navodila v poglavju [Ko končate delo v notranjosti računalnika](#).

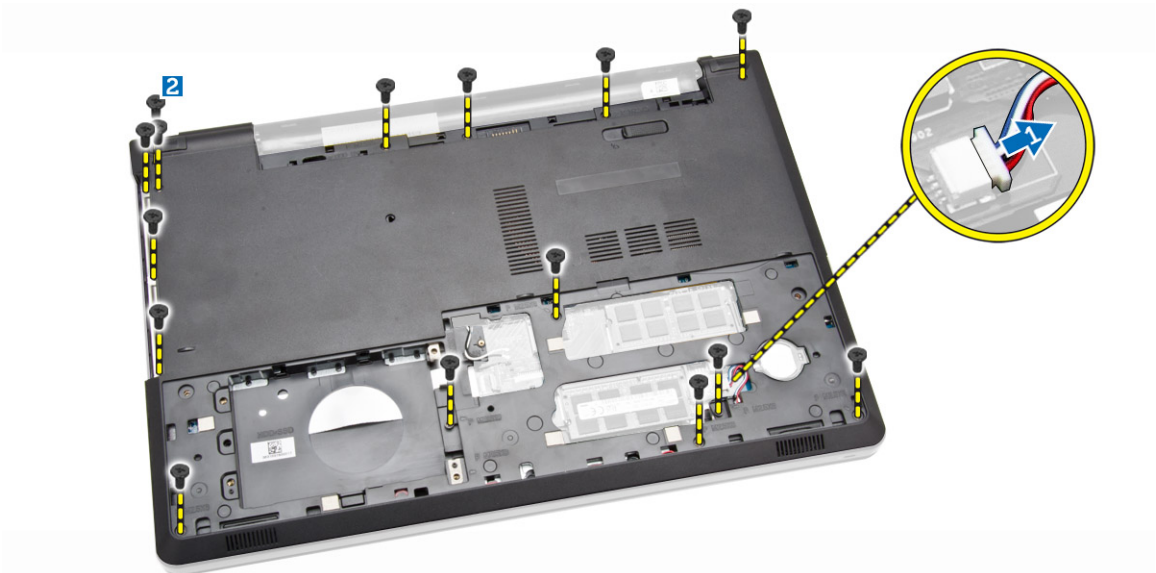
Odstranjevanje pokrova osnovne plošče

1. Upoštevajte navodila v poglavju [Preden začnete delo v notranjosti računalnika](#).
2. Odstranite:
 - a. [Baterija](#)

- b. [Trdi disk](#)
 - c. [pokrov za dostop](#)
 - d. [Optični pogon](#)
 - e. [kartico WLAN](#)
 - f. [Pomnilniški modul](#)
 - g. [Tipkovnica](#)
3. Izvedite naslednje korake, kot je prikazano na sliki:
- a. Odklopite priključek ODD in ga dvignite ter tako odstranite z matične plošče [1, 2].
 - b. Odstranite vijake v notranjosti naslona za dlani [3].

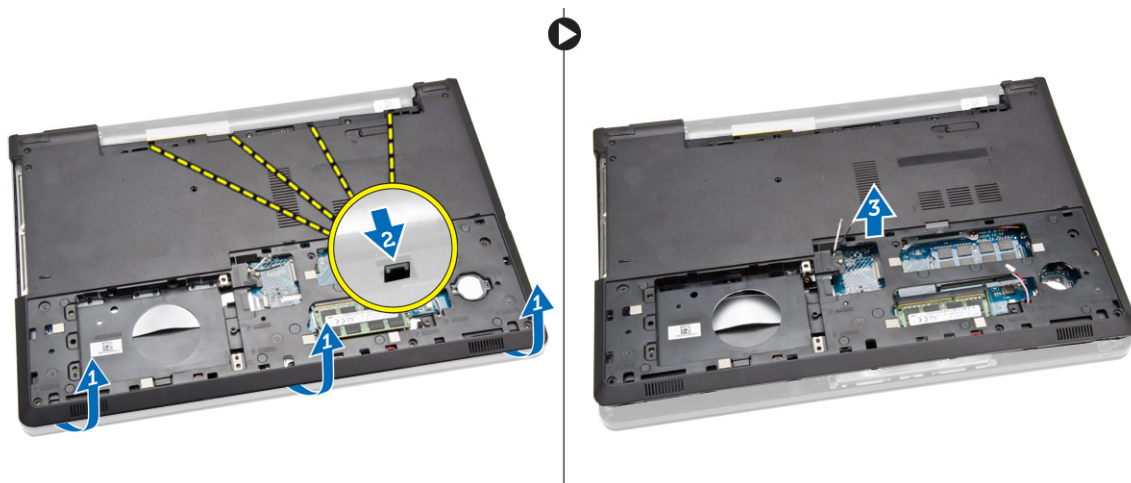


4. Izvedite naslednje korake, kot je prikazano na sliki:
- a. Odklopite kabel zvočnika, s katerim je hrbtni pokrov pritrjen na računalnik [1].
 - b. Odstranite vijake, s katerimi je pokrov osnovne plošče pritrjen na računalnik [2].



5. Izvedite naslednje korake, kot je prikazano na sliki:
- a. Obrnite računalnik in odstranite vijake na spodnjem delu računalnika [1].
 - b. Sprostite jezičke, s katerimi je pritrjen pokrov osnovne plošče [2].

- c. Dvignite pokrov osnovne plošče in ga potisnite z računalnika [3].

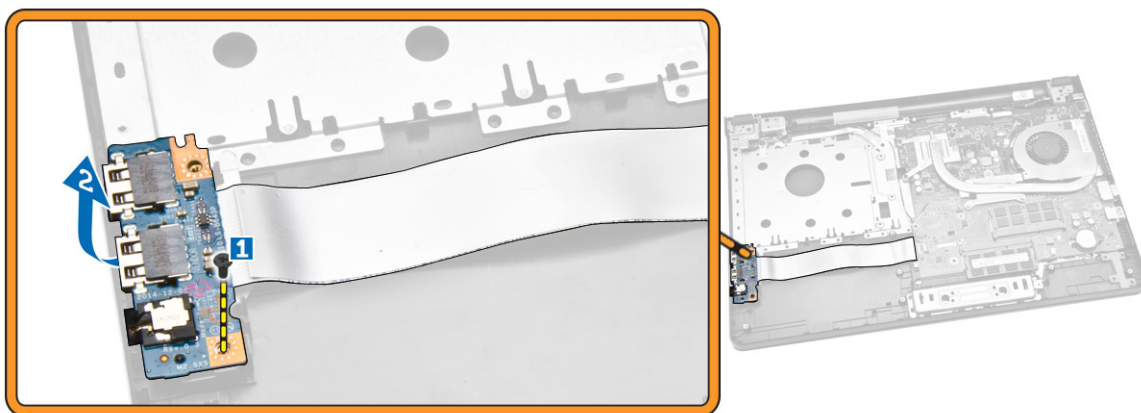


Namestitev pokrova osnovne plošče

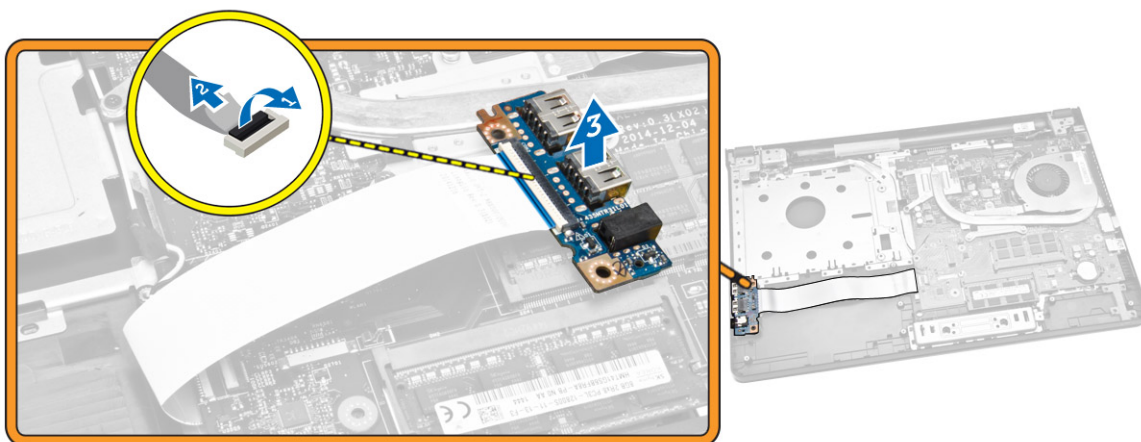
1. Pokrov osnovne plošče namestite na ohišje in pritisnite zareze, da se zaskočijo.
2. Priklopite priključek ODD na matično ploščo.
3. Privijte vijake, da pritrдите pokrov osnovne plošče na naslon za dlani.
4. Obrnite računalnik in privijte vijake na spodnjem delu računalnika.
5. Namestite:
 - a. [Tipkovnica](#)
 - b. [Pomnilniški modul](#)
 - c. [Trdi disk](#)
 - d. [kartico WLAN](#)
 - e. [pokrov za dostop](#)
 - f. [Optični pogon](#)
 - g. [Baterija](#)
6. Upoštevajte navodila v poglavju [Ko končate delo v notranjosti računalnika](#).

Odstranjevanje vhodne/izhodne (V/I) plošče

1. Upoštevajte navodila v poglavju [Preden začnete delo v notranjosti računalnika](#).
2. Odstranite:
 - a. [Baterija](#)
 - b. [Optični pogon](#)
 - c. [pokrov za dostop](#)
 - d. [Trdi disk](#)
 - e. [Pomnilniški modul](#)
 - f. [Tipkovnica](#)
 - g. [Pokrov osnovne plošče](#)
3. Izvedite naslednje korake, kot je prikazano na sliki:
 - a. Odstranite vijak, s katerim je pritrjena V/I-plošča [1].
 - b. Dvignite V/I-ploščo iz računalnika [2].



4. Izvedite naslednje korake, kot je prikazano na sliki:
- a. Odklopite kabel V/I-plošče in ga odstranite iz računalnika [1, 2].

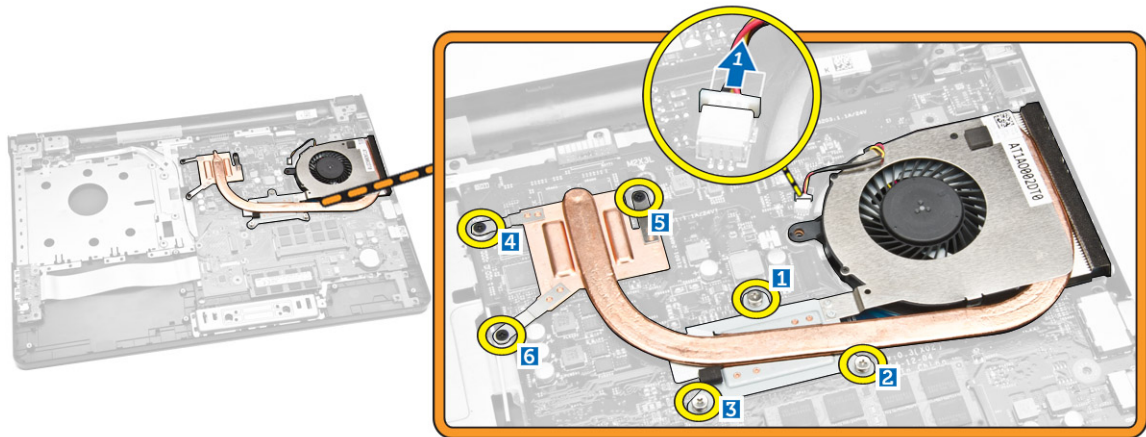


Nameščanje vhodne/izhodne (V/I) plošče

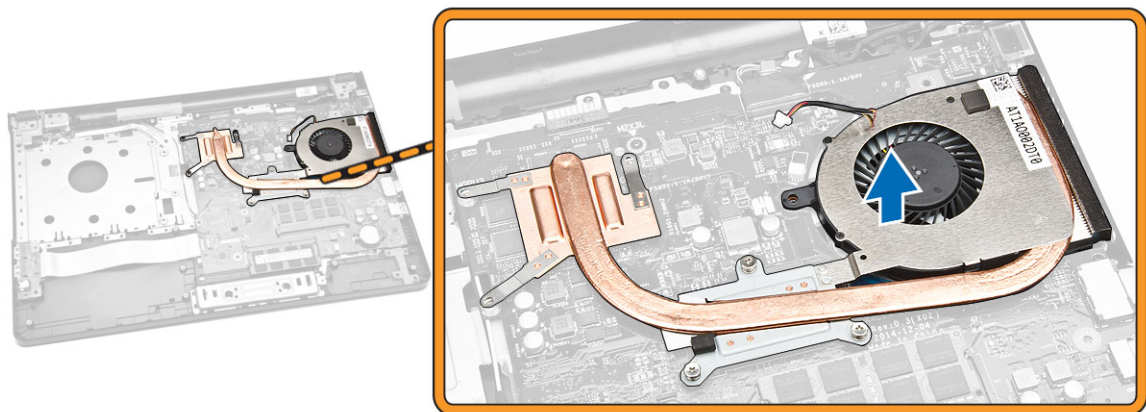
1. Priključite kabel V/I-plošče na matično ploščo.
2. V/I-ploščo namestite v ohišje.
3. Namestite:
 - a. [Pokrov osnovne plošče](#)
 - b. [Tipkovnica](#)
 - c. [Pomnilniški modul](#)
 - d. [Trdi disk](#)
 - e. [kartico WLAN](#)
 - f. [pokrov za dostop](#)
 - g. [Optični pogon](#)
 - h. [Baterija](#)
4. Upoštevajte navodila v poglavju [Ko končate delo v notranjosti računalnika](#).

Odstranjevanje sklopa hladilnika

1. Upoštevajte navodila v poglavju [Preden začnete delo v notranjosti računalnika](#).
2. Odstranite:
 - a. [Baterija](#)
 - b. [Optični pogon](#)
 - c. [pokrov za dostop](#)
 - d. [Trdi disk](#)
 - e. [Pomnilniški modul](#)
 - f. [Tipkovnica](#)
 - g. [Pokrov osnovne plošče](#)
3. Izvedite naslednje korake, kot je prikazano na sliki:
 - a. Z matične plošče odklopite kabel sistemskega ventilatorja [1].
 - b. Odstranite vijake, s katerimi je sklop hladilnika pritrjen na matično ploščo.



4. Odstranite sklop hladilnika z matične plošče.

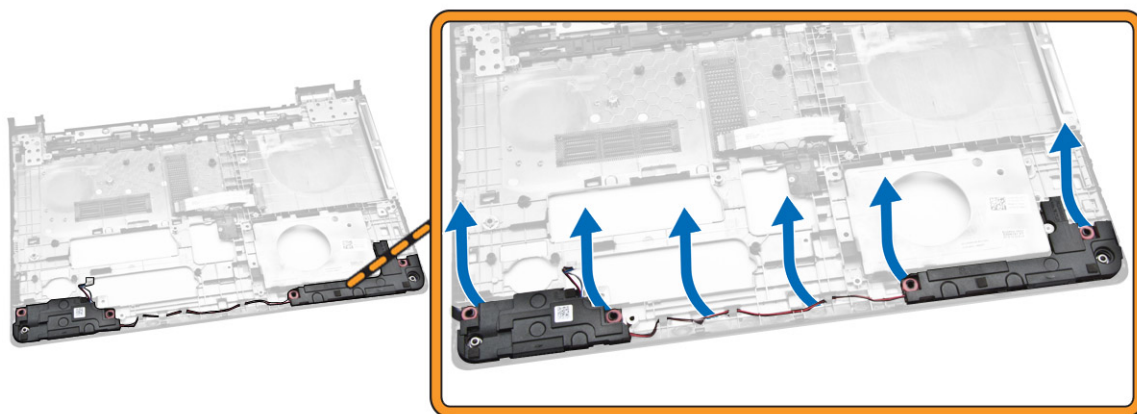


Nameščanje sklopa hladilnika

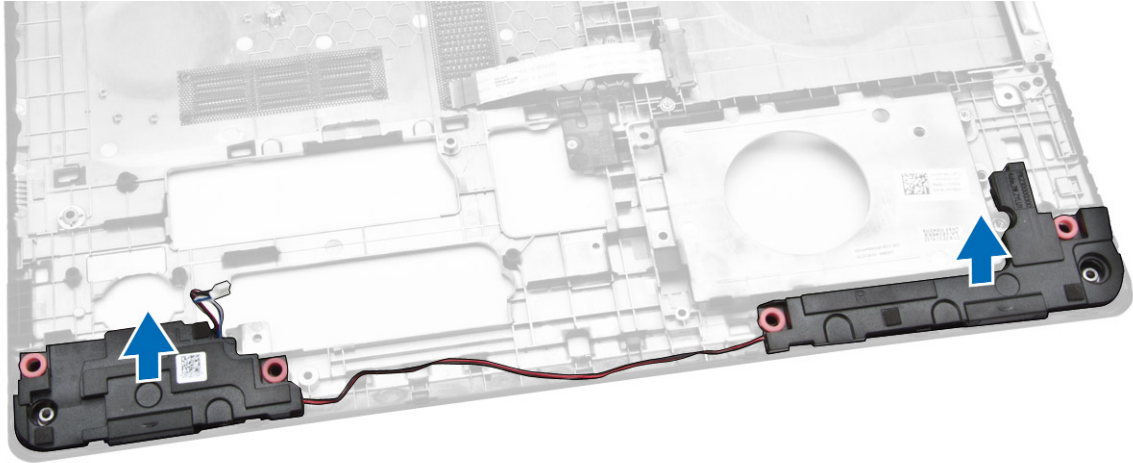
1. Namestite sklop hladilnika in privijte vijake, da ga pritrdite na matično ploščo.
2. Priključite kabel sistemskega ventilatorja na matično ploščo.
3. Namestite:
 - a. [Pokrov osnovne plošče](#)
 - b. [Tipkovnica](#)
 - c. [Pomnilniški modul](#)
 - d. [Trdi disk](#)
 - e. [kartico WLAN](#)
 - f. [pokrov za dostop](#)
 - g. [Optični pogon](#)
 - h. [Baterija](#)
4. Upoštevajte navodila v poglavju [Ko končate delo v notranjosti računalnika](#).

Odstranjevanje zvočnikov

1. Upoštevajte navodila v poglavju [Preden začnete delo v notranjosti računalnika](#).
2. Odstranite:
 - a. [Baterija](#)
 - b. [Optični pogon](#)
 - c. [pokrov za dostop](#)
 - d. [Trdi disk](#)
 - e. [Pomnilniški modul](#)
 - f. [Tipkovnica](#)
 - g. [Pokrov osnovne plošče](#)
3. Kable zvočnikov sprostite iz zadrževalnih jezičkov.



4. Dvignite in odstranite zvočnike iz ohišja.

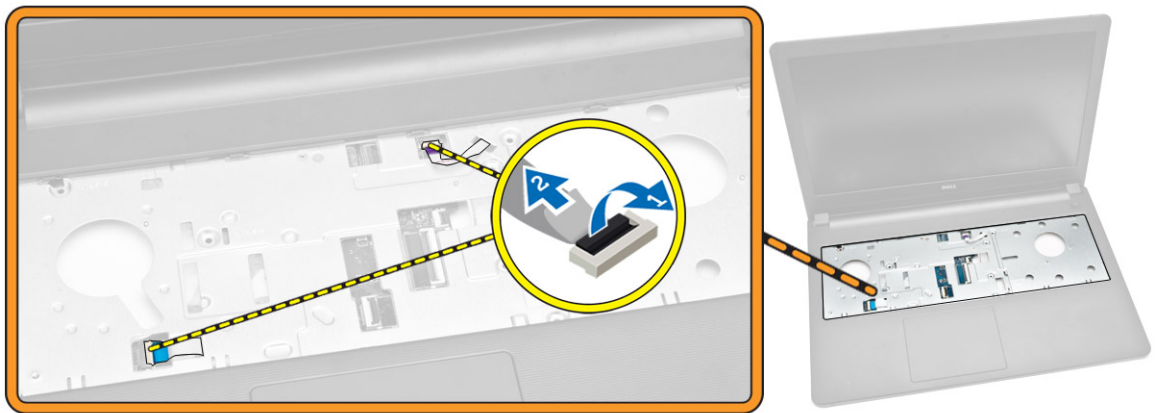


Nameščanje zvočnikov

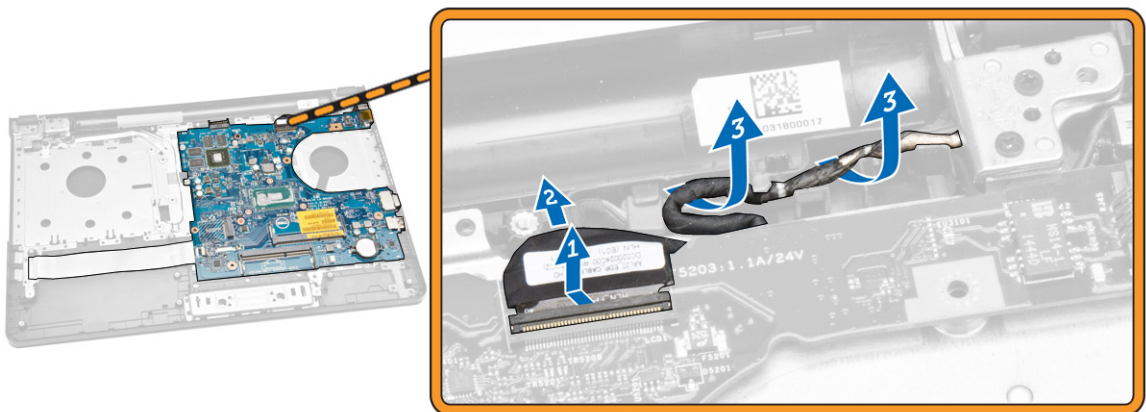
1. Zvočnike vstavite v ohišje in pritisnite zaskočne zatiče, da se zaskočijo.
2. Namestite:
 - a. [Pokrov osnovne plošče](#)
 - b. [Tipkovnica](#)
 - c. [Pomnilniški modul](#)
 - d. [Trdi disk](#)
 - e. [kartico WLAN](#)
 - f. [pokrov za dostop](#)
 - g. [Optični pogon](#)
 - h. [Baterija](#)
3. Upoštevajte navodila v poglavju [Ko končate delo v notranjosti računalnika](#).

Odstranjevanje matične plošče

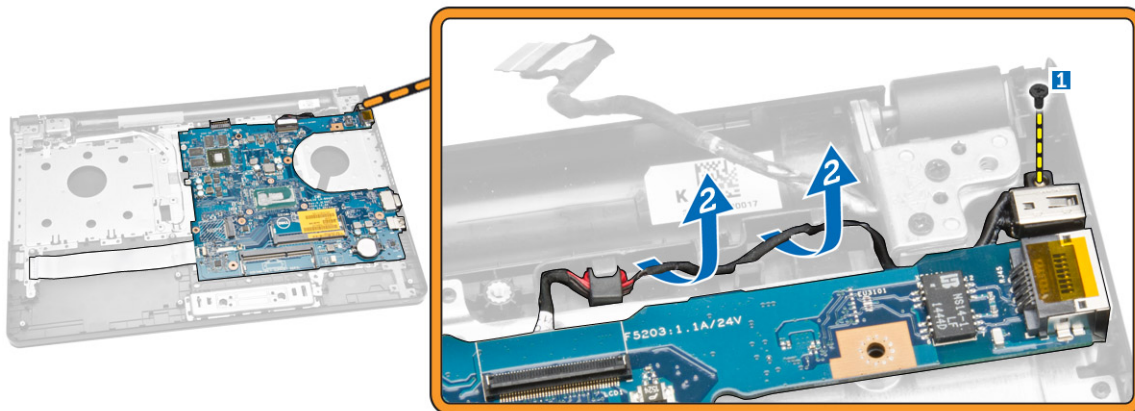
1. Upoštevajte navodila v poglavju [Preden začnete delo v notranjosti računalnika](#).
2. Odstranite:
 - a. [Baterija](#)
 - b. [Optični pogon](#)
 - c. [pokrov za dostop](#)
 - d. [Trdi disk](#)
 - e. [kartico WLAN](#)
 - f. [Pomnilniški modul](#)
 - g. [Tipkovnica](#)
 - h. [Pokrov osnovne plošče](#)
3. Izvedite naslednje korake, kot je prikazano na sliki:
 - a. Dvignite zaklepni jeziček, da ga sprostite [1].
 - b. Odklopite kabel sledilne ploščice in gumba za vklop [2].



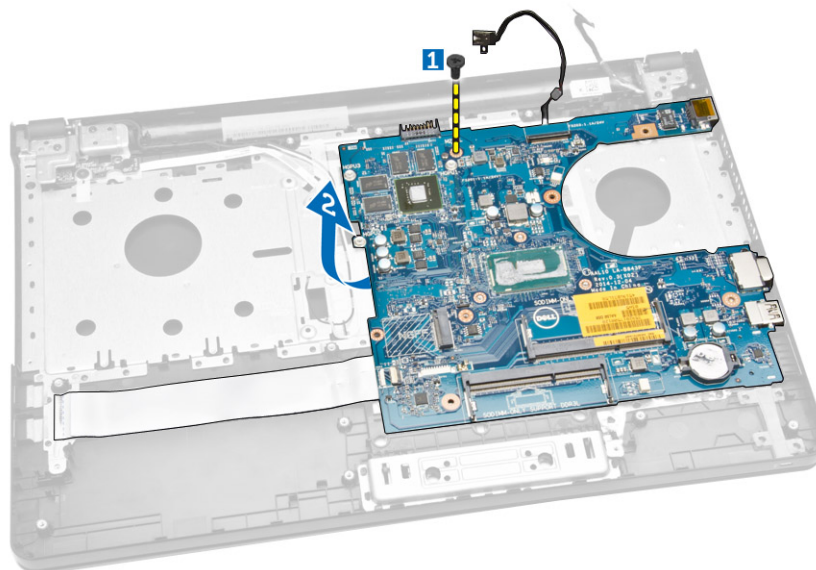
4. Izvedite naslednje korake, kot je prikazano na sliki:
- Dvignite zaklepni jeziček [1].
 - Odklopite kabel sklopa zaslona [2].
 - Odstranite kabel sklopa zaslona [3].



5. Izvedite naslednje korake, kot je prikazano na sliki:
- Odstranite vijak, s katerim je napajalni priključek pritrjen na računalnik [1].
 - Odstranite kabel napajalnega priključka [2].



6. Izvedite naslednje korake, kot je prikazano na sliki:
- a. Odstranite vijak, s katerim je matična plošča pritrjena v ohišje [1].
 - b. Dvignite in odstranite matično ploščo iz ohišja [2].



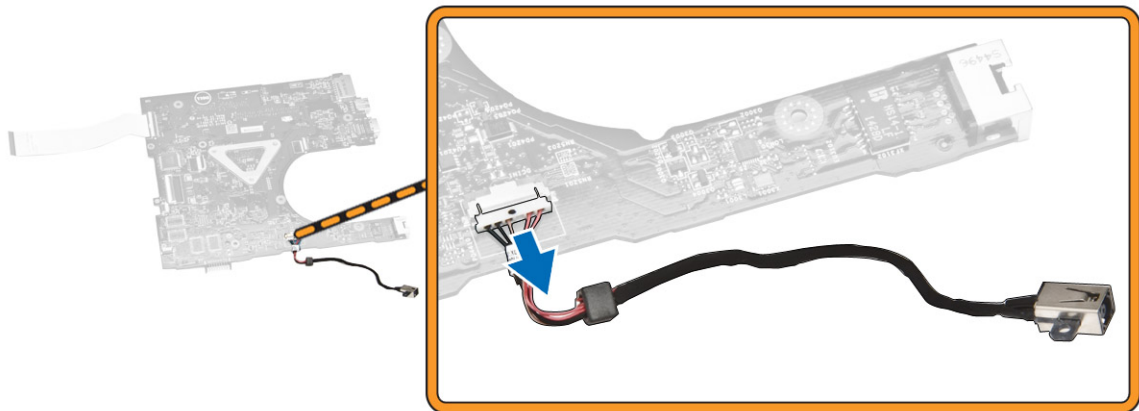
Namestitev matične plošče

1. Matično ploščo namestite v ohišje.
2. Privijte vijake, da pritrdite matično ploščo na računalnik.
3. Priključite napajalni priključek na sistemsko ploščo.
4. Priključite kabel sklopa zaslona na matično ploščo.
5. Namestite:
 - a. [Pokrov osnovne plošče](#)
 - b. [Tipkovnica](#)
 - c. [Pomnilniški modul](#)
 - d. [Trdi disk](#)

- e. [kartico WLAN](#)
 - f. [pokrov za dostop](#)
 - g. [Optični pogon](#)
 - h. [Baterija](#)
6. Upoštevajte navodila v poglavju [Ko končate delo v notranjosti računalnika](#).

Odstranjevanje napajalnega priključka

1. Upoštevajte navodila v poglavju [Preden začnete delo v notranjosti računalnika](#).
2. Odstranite:
 - a. [Baterija](#)
 - b. [Optični pogon](#)
 - c. [pokrov za dostop](#)
 - d. [Trdi disk](#)
 - e. [Pomnilniški modul](#)
 - f. [Tipkovnica](#)
 - g. [Pokrov osnovne plošče](#)
 - h. [Matična plošča](#)
3. Odklopite napajalni priključek z matične plošče in ga odstranite z matične plošče.



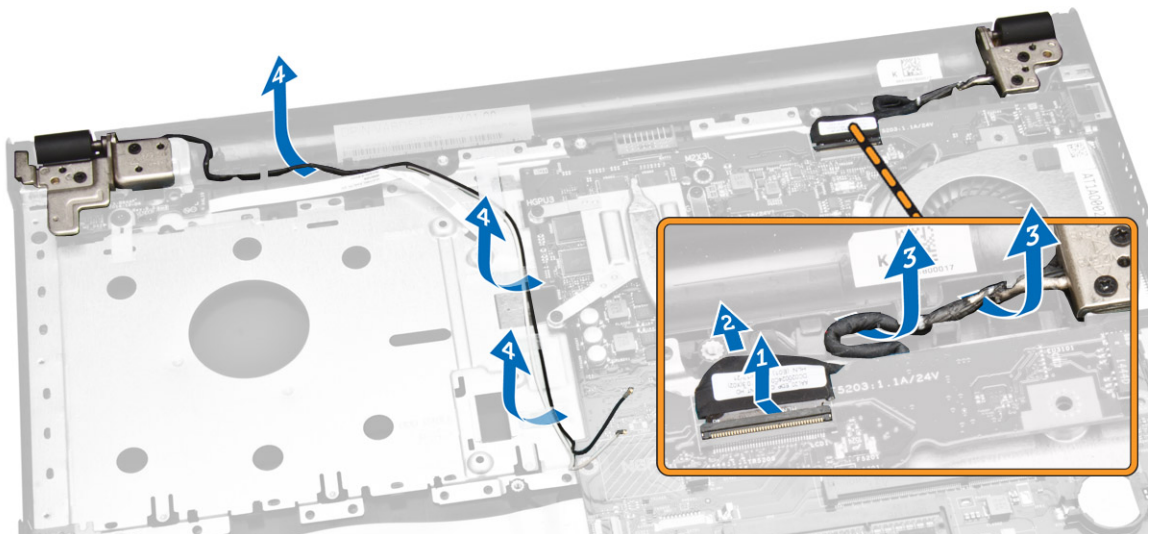
Nameščanje napajalnega priključka

1. Vstavite napajalni priključek v režo na ohišju in kabel speljite v zadrževalne jezičke.
2. Priključite kabel napajalnega priključka na matično ploščo.
3. Namestite:
 - a. [Matična plošča](#)
 - b. [Pokrov osnovne plošče](#)
 - c. [Tipkovnica](#)
 - d. [Pomnilniški modul](#)
 - e. [Trdi disk](#)
 - f. [pokrov za dostop](#)
 - g. [Optični pogon](#)
 - h. [Baterija](#)

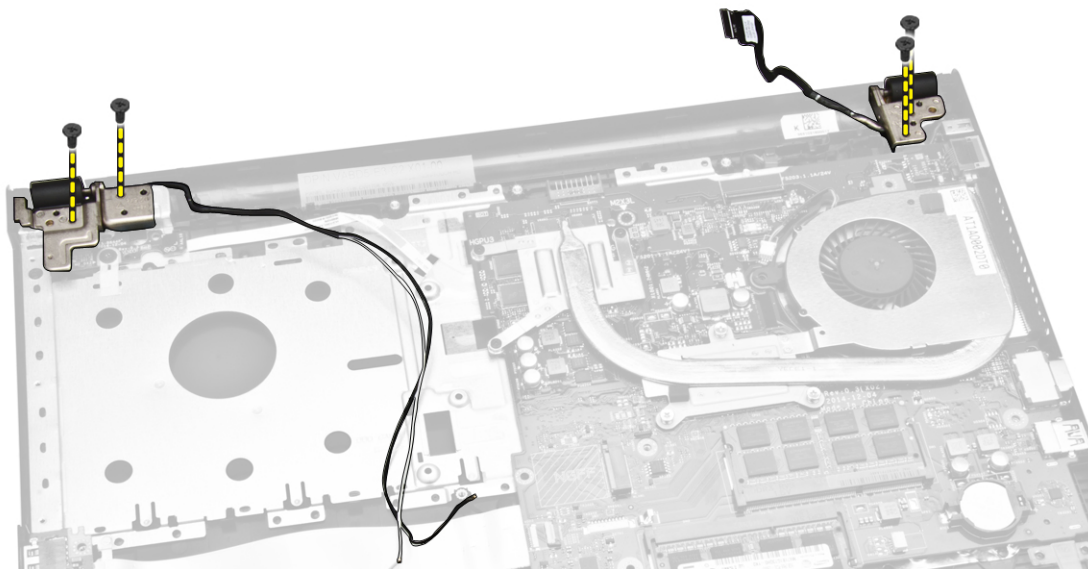
4. Upoštevajte navodila v poglavju [Ko končate delo v notranjosti računalnika](#).

Odstranjevanje sklopa zaslona

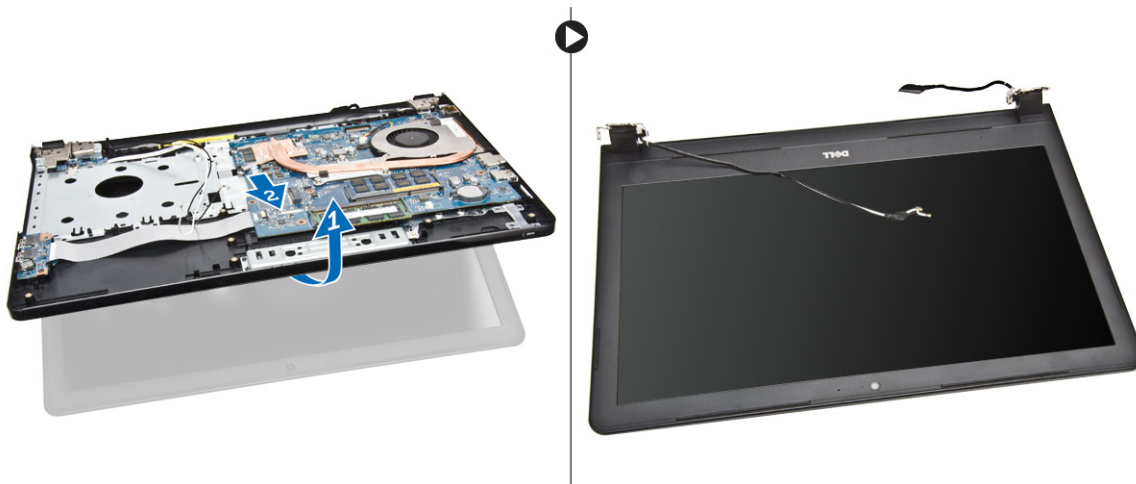
1. Upoštevajte navodila v poglavju [Preden začnete delo v notranjosti računalnika](#).
2. Odstranite:
 - a. [Baterija](#)
 - b. [Optični pogon](#)
 - c. [pokrov za dostop](#)
 - d. [Trdi disk](#)
 - e. [Pomnilniški modul](#)
 - f. [Tipkovnica](#)
3. Izvedite naslednje korake, kot je prikazano na sliki:
 - a. Dvignite jeziček in odklopite kabel sklopa zaslona [1] [2].
 - b. Odstranite kabel sklopa zaslona [3].
 - c. Odstranite kabel WLAN [4].



4. Odstranite vijake tečajev, s katerimi je sklop zaslona pritrjen na računalnik.



5. Izvedite naslednje korake, kot je prikazano na sliki:
 - a. Dvignite sklop zaslona [1].
 - b. Potisnite sklop zaslona v smeri, ki je prikazana, in ga odstranite iz ohišja [2].



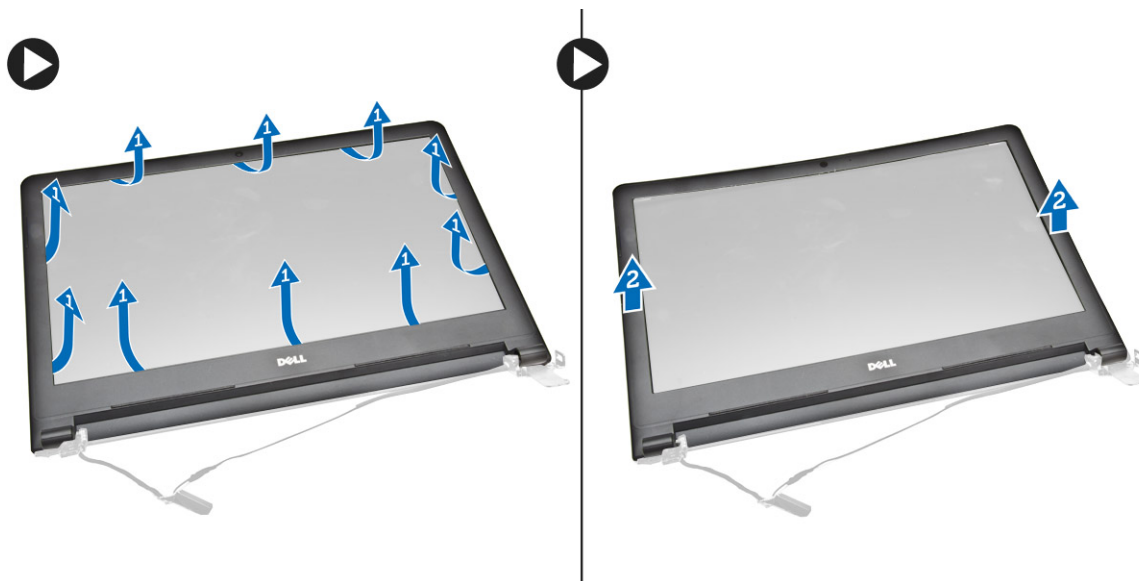
Namestitev sklopa zaslona

1. Sklop zaslona poravnajte z ohišjem.
2. Napeljite kabel WLAN in kabel sklopa zaslona skozi ustrezne jezičke in nato privijte vijake tečajev zaslona, da pritrdite sklop zaslona.
3. Namestite:
 - a. [Tipkovnica](#)
 - b. [Pomnilniški modul](#)
 - c. [Trdi disk](#)
 - d. [pokrov za dostop](#)
 - e. [Optični pogon](#)

- f. [Baterija](#)
- 4. Upoštevajte navodila v poglavju [Ko končate delo v notranjosti računalnika](#).

Odstranjevanje okvirja zaslona

1. Upoštevajte navodila v poglavju [Preden začnete delo v notranjosti računalnika](#).
2. Odstranite:
 - a. [Baterija](#)
 - b. [Optični pogon](#)
 - c. [pokrov za dostop](#)
 - d. [Trdi disk](#)
 - e. [Pomnilniški modul](#)
 - f. [Tipkovnica](#)
 - g. [Matična plošča](#)
 - h. [Sklop zaslona](#)
3. Izvedite naslednje korake, kot je prikazano na sliki:
 - a. Ploščo zaslona položite na stabilno površino in privzdignite robove plošče zaslona [1].
 - b. Odstranite okvir zaslona z računalnika [2].



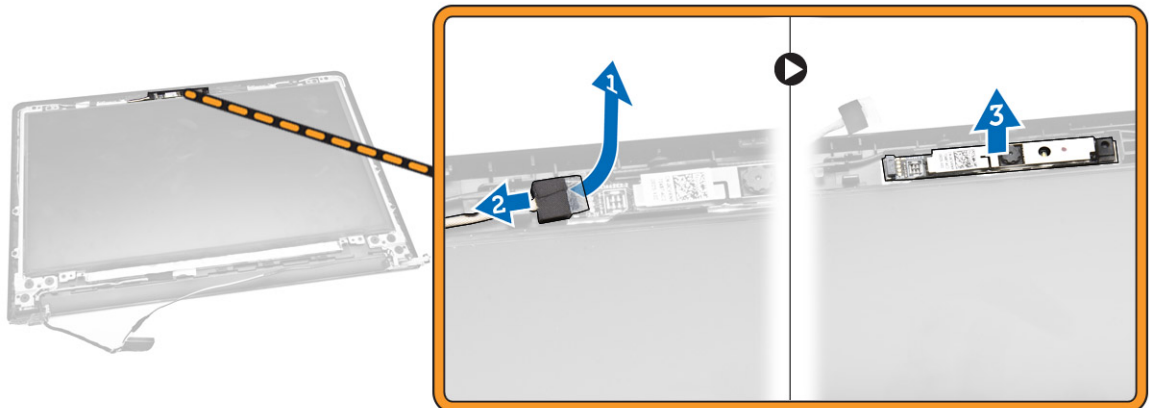
Nameščanje okvirja zaslona

1. Poravnajte in pritisnite okvir zaslona, da ga pritrdite na sklop zaslona.
2. Namestite:
 - a. [Sklop zaslona](#)
 - b. [Matična plošča](#)
 - c. [Tipkovnica](#)
 - d. [Pomnilniški modul](#)
 - e. [Trdi disk](#)
 - f. [pokrov za dostop](#)
 - g. [Optični pogon](#)

- h. [Baterija](#)
- 3. Upoštevajte navodila v poglavju [Ko končate delo v notranjosti računalnika](#).

Odstranjevanje kamere

1. Upoštevajte navodila v poglavju [Preden začnete delo v notranjosti računalnika](#).
2. Odstranite:
 - a. [Baterija](#)
 - b. [Optični pogon](#)
 - c. [pokrov za dostop](#)
 - d. [Trdi disk](#)
 - e. [Pomnilniški modul](#)
 - f. [Tipkovnica](#)
 - g. [Pokrov osnovne plošče](#)
 - h. [Matična plošča](#)
 - i. [Sklop zaslona](#)
3. Izvedite naslednje korake, kot je prikazano na sliki:
 - a. Odstranite trak, s katerim je pritrjen kabel kamere [1].
 - b. Kabel kamere odklopite s kamere [2].
 - c. Kamero odstranite iz sklopa zaslona [3].



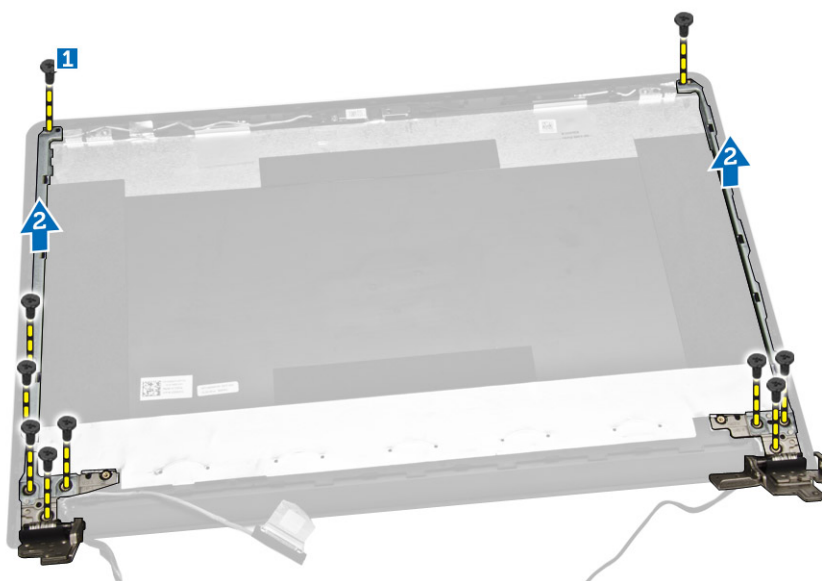
Nameščanje kamere

1. Kamero namestite na sklop zaslona.
2. Namestite:
 - a. [Sklop zaslona](#)
 - b. [Pokrov osnovne plošče](#)
 - c. [Tipkovnica](#)
 - d. [Pomnilniški modul](#)
 - e. [kartico WLAN](#)
 - f. [Trdi disk](#)
 - g. [pokrov za dostop](#)
 - h. [Optični pogon](#)

- i. [Baterija](#)
3. Upoštevajte navodila v poglavju [Ko končate delo v notranjosti računalnika](#).

Odstranjevanje tečajev zaslona

1. Upoštevajte navodila v poglavju [Preden začnete delo v notranjosti računalnika](#).
2. Odstranite:
 - a. [Baterija](#)
 - b. [Optični pogon](#)
 - c. [pokrov za dostop](#)
 - d. [Trdi disk](#)
 - e. [Pomnilniški modul](#)
 - f. [Tipkovnica](#)
 - g. [Matična plošča](#)
 - h. [Sklop zaslona](#)
 - i. [Okvir zaslona](#)
3. Izvedite naslednje korake, kot je prikazano na sliki:
 - a. Odstranite vijake, s katerimi so tečaji zaslona pritrjeni na sklop zaslona [1].
 - b. Odstranite tečaje zaslona [2].



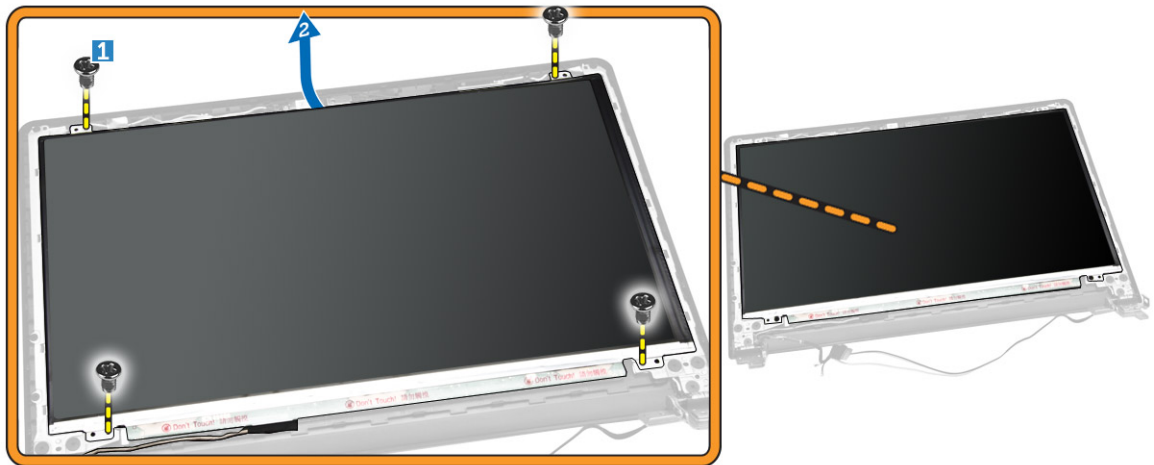
Nameščanje tečajev zaslona

1. Privijte vijake, s katerimi sta tečaja zaslona pritrjena na sklop zaslona.
2. Namestite:
 - a. [Okvir zaslona](#)
 - b. [Sklop zaslona](#)
 - c. [Matična plošča](#)
 - d. [Tipkovnica](#)
 - e. [Pomnilniški modul](#)
 - f. [Trdi disk](#)

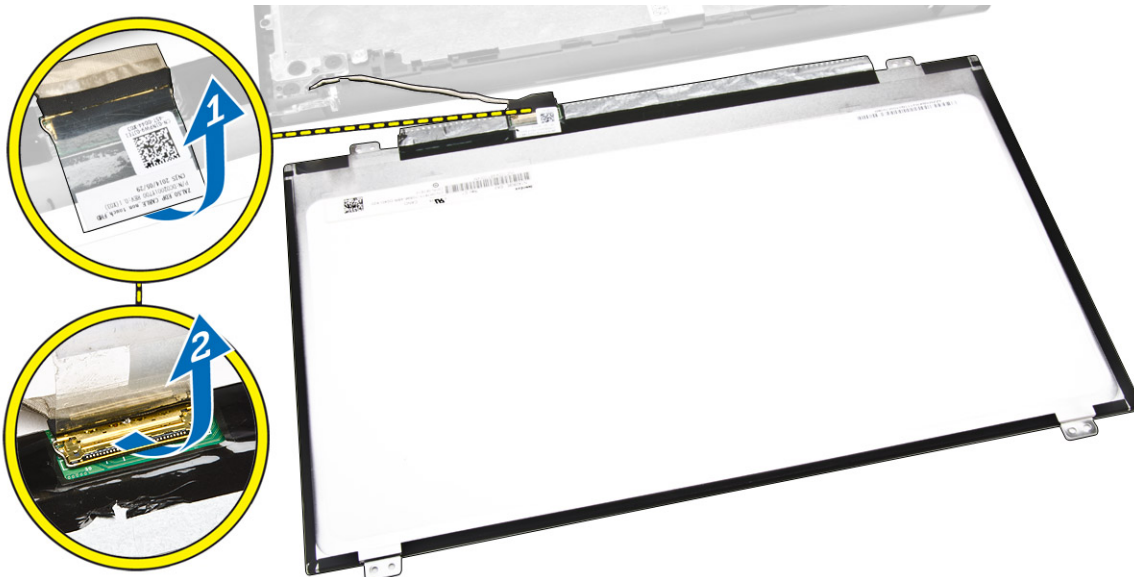
- g. [pokrov za dostop](#)
 - h. [Optični pogon](#)
 - i. [Baterija](#)
3. Upoštevajte navodila v poglavju [Ko končate delo v notranjosti računalnika](#).

Odstranjevanje plošče zaslona

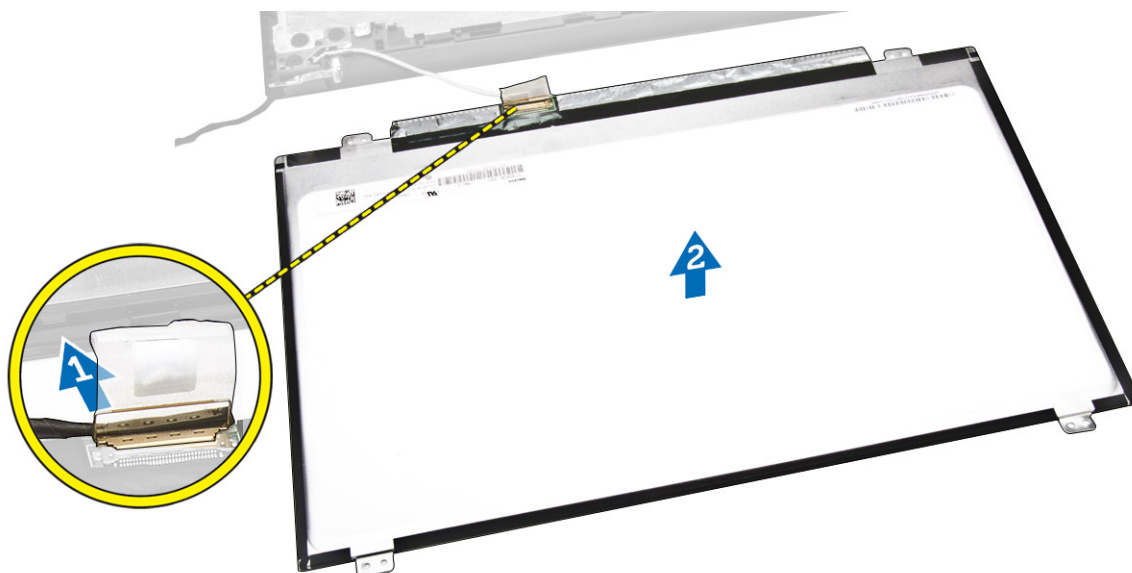
1. Upoštevajte navodila v poglavju [Preden začnete delo v notranjosti računalnika](#).
2. Odstranite:
 - a. [Baterija](#)
 - b. [Optični pogon](#)
 - c. [pokrov za dostop](#)
 - d. [Trdi disk](#)
 - e. [Pomnilniški modul](#)
 - f. [Tipkovnica](#)
 - g. [Matična plošča](#)
 - h. [Sklop zaslona](#)
 - i. [Okvir zaslona](#)
 - j. [tečaje zaslona](#)
3. Izvedite naslednje korake, kot je prikazano na sliki:
 - a. Odstranite vijake, s katerimi je plošča zaslona pritrjena na sklop zaslona [1].
 - b. Dvignite ploščo zaslona, da omogočite dostop do kablov pod njo [2].



4. Izvedite naslednje korake, kot je prikazano na sliki:
 - a. Odstranite trak, s katerim je kabel eDP pritrjen v računalnik [1].
 - b. Dvignite in odstranite kabel eDP [2].



5. Izvedite naslednje korake, kot je prikazano na sliki:
- a. Odklopite kabel eDP iz računalnika [1].
 - b. Ploščo zaslona odstranite iz računalnika [2].



Nameščanje plošče zaslona

1. Kabel zaslona priključite na ploščo zaslona.
2. Kabel zaslona pritrdite s trakom.
3. Namestite ploščo zaslona na sklop zaslona.
4. Privijte vijake, s katerimi je zaslonska plošča pritrjena na sklop zaslona.
5. Namestite:
 - a. [tečaje zaslona](#)

- b. [Okvir zaslona](#)
 - c. [Sklop zaslona](#)
 - d. [Matična plošča](#)
 - e. [Tipkovnica](#)
 - f. [Pomnilniški modul](#)
 - g. [Trdi disk](#)
 - h. [pokrov za dostop](#)
 - i. [Optični pogon](#)
 - j. [Baterija](#)
6. Upoštevajte navodila v poglavju [Ko končate delo v notranjosti računalnika](#).

Nastavitev sistema

Nastavitev sistema vam omogoča nadzorovanje strojne opreme računalnika in določanje možnosti na ravni BIOS-a. V nastavitvi sistema lahko:

- Spremenite nastavitve NVRAM, potem ko dodate ali odstranite strojno opremo
- Gledate konfiguracijo strojne opreme sistema
- Omogočite ali onemogočite vgrajene naprave
- Nastavite pragove delovanja in upravljanja porabe energije
- Upravljate varnost računalnika

Zagonsko zaporedje

Zagonsko zaporedje vam omogoča obhod zaporedja systemskega zagona in neposredni zagon določene enote (npr. optični pogon ali trdi disk). Ko se med samodejnim preskusom vklopa (POST) prikaže logotip Dell, lahko:

- Dostopate do nastavitve sistema s pritiskom na tipko <F2>
- Odprete meni za enkratni zagon s pritiskom na tipko <F12>

V meniju za enkratni zagon so prikazane naprave, ki jih lahko zaženete z vključno možnostjo diagnostike. Možnosti menija za zagon so:

- Removable Drive (Izmenljivi pogon) (če je na voljo)
- STXXXX Drive (Pogon STXXXX)
 - ▣ **OPOMBA:** XXX označuje številko pogona SATA.
- Optical Drive (Optični pogon)
- Diagnostics (Diagnostika)
 - ▣ **OPOMBA:** Če izberete možnost »Diagnostics« (Diagnostika), se bo prikazal zaslon **ePSA diagnostics** (Diagnostika ePSA).


Na zaslonu za zagonsko zaporedje je prikazana tudi možnost za dostop do menija za nastavitev sistema.

Navigacijske tipke

V naslednji tabeli so prikazane navigacijske tipke za nastavitev sistema.

- ▣ **OPOMBA:** Za večino možnosti systemskih nastavitev velja, da se spremembe, ki jih naredite, zabeležijo, vendar pa začnejo veljati šele, ko ponovno zaženete sistem.

Tabela 1. Navigacijske tipke

Tipke	Navigacija
Puščica gor	Premaknete se v prejšnje polje.
Puščica dol	Premaknete se v naslednje polje.
<Enter>	S to tipko lahko izberete vrednost v izbranem polju (če je mogoče) ali sledite povezavi v polju.
Preslednica	Razširi ali strni spustni seznam, če je mogoče.
<Tab>	Premaknete se na naslednje področje fokusa.  OPOMBA: Samo za brskalnike s standardno grafiko.
<Esc>	Premaknete se na prejšnjo stran, dokler ne pridete na glavni zaslon. Če tipko <Esc> pritisnete na glavnem zaslonu, se prikaže sporočilo, ki vas pozove, da shranite morebitne neshranjene spremembe in ponovno zaženete sistem.
<F1>	Prikaže datoteko s pomočjo za nastavitve sistema.

Možnosti sistemskih nastavitev


 **OPOMBA:** Prikaz elementov, navedenih v tem razdelku, je odvisen od računalnika in nameščenih naprav.

Tabela 2. Splošno

Možnost	Opis
System Information	V tem razdelku so navedene glavne funkcije strojne opreme vašega računalnika. <ul style="list-style-type: none"> System Information (Informacije o sistemu) – v tem razdelku so prikazane te možnosti: BIOS Version (Različica BIOS-a), Service Tag (Servisna oznaka), Asset Tag (Oznaka sredstva), Ownership Tag (Oznaka lastništva), Ownership Date (Datum lastništva), Manufacture Date (Datum izdelave) in Express Service Code (Koda za hitro servisiranje). Memory Information (Informacije o pomnilniku) – v tem razdelku so prikazane te možnosti: Memory Installed (Nameščeni pomnilnik), Memory Available (Razpoložljivi pomnilnik), Memory Speed (Hitrost pomnilnika), Memory Channels Mode (Način pomnilniških kanalov), Memory Technology (Pomnilniška tehnologija), DIMM A Size (Velikost pomnilnika DIMM A) in DIMM B Size (Velikost pomnilnika DIMM B) Processor Information (Informacije o procesorju) – v tem razdelku so prikazane te možnosti: Processor Type (Vrsta procesorja), Core Count (Število jeder), Processor ID (ID procesorja), Current Clock Speed (Trenutni takt), Minimum Clock Speed (Najnižji takt), Maximum Clock Speed (Najvišji takt), Processor L2 Cache (Predpomnilnik procesorja L2), Processor L3 Cache (Predpomnilnik procesorja L3), HT Capable (Zmogljivost HT) in 64-Bit Technology (64-bitna tehnologija). Device Information (Informacije o napravi) – v tem razdelku so prikazane te možnosti: Primary Hard Drive (Primarni trdi disk), naprava ODD, LOM MAC Address (Naslov LOM MAC), Video Controller (Grafična kartica), Video BIOS Version (Različica video BIOS-a), Video Memory (Grafični pomnilnik), Panel Type (Vrsta zaslona), Native Resolution (Izvorna ločljivost), Audio Controller (Zvočni krmilnik), Wi-Fi Device (Naprava Wi-Fi) in Bluetooth Device (Naprava Bluetooth).
Battery Information	V tem razdelku sta prikazana stanje baterije in vrsta napajalnika na izmenični tok, priključenega na računalnik.

Možnost	Opis
Boot Sequence	<p>Zaporedje zagona</p> <p>S to možnostjo lahko spremenite vrstni red, v katerem računalnik poskuša poiskati operacijski sistem. Možnosti so:</p> <ul style="list-style-type: none"> • Windows Boot Manager (Upravitelj zagona sistema Windows) • UEFI <p>Privzeto so potrjena polja ob vseh možnostih. Počistite lahko katero koli polje ali spremenite zaporedje zagona.</p>
	<p>Boot List Option</p> <p>S to možnostjo lahko spremenite možnost seznama za zagon.</p> <ul style="list-style-type: none"> • Legacy (Podedovano) • UEFI
Advanced Boot Options	<p>S to možnostjo lahko naložite pomnilnik ROM z možnostjo podedovanega načina. Polje Enable Legacy Option ROMs (Omogoči ROM z možnostjo podedovanega načina) je privzeto onemogočeno.</p>
Date/Time	<p>S to možnostjo lahko spremenite datum in uro.</p>

Tabela 3. Konfiguracija sistema

Možnost	Opis
Integrated NIC	<p>S to možnostjo lahko konfigurirate vgrajeni omrežni krmilnik. Možnosti so:</p> <ul style="list-style-type: none"> • Disabled (Onemogočeno) • Enabled (Omogočeno) • Enabled w/PXE (Omogočeno s PXE) – ta možnost je privzeto omogočena.
SATA Operation	<p>S to možnostjo lahko konfigurirate notranji krmilnik trdega diska SATA. Možnosti so:</p> <ul style="list-style-type: none"> • Disabled (Onemogočeno) • AHCI: ta možnost je privzeto omogočena.
Drives	<p>S to možnostjo lahko konfigurirate vgrajene pogone SATA. Vsi pogoni so privzeto omogočeni. Možnosti so:</p> <ul style="list-style-type: none"> • SATA-0: ta možnost je privzeto izbrana. • SATA-1: ta možnost je privzeto izbrana.
SMART Reporting	<p>To polje nadzoruje, ali sistem med zagonom poroča o napakah pogona trdega diska za vgrajene pogone. Ta tehnologija je del specifikacije SMART (Self Monitoring Analysis and Reporting Technology – tehnologija analize samonadzorovanja in poročanja). Ta možnost je privzeto onemogočena.</p> <ul style="list-style-type: none"> • Enable SMART Reporting (Omogoči poročanje SMART)



Možnost	Opis
USB Configuration	<p>To polje konfigurira integrirani krmilnik USB. Če je možnost Boot Support (Podpora za zagon) omogočena, lahko sistem zažene katero koli vrsto naprave USB za množično shranjevanje (trdi disk, pomnilniški ključek, disketa).</p> <p>Če so vrata USB omogočena, je naprava, priključena na ta vrata, omogočena in na voljo operacijskemu sistemu.</p> <p>Če so vrata USB onemogočena, operacijski sistem ne prepozna naprave, priključene na ta vrata.</p> <ul style="list-style-type: none"> • Enable Boot Support (Omogoči podporo za zagon) • Enable External USB Port (Omogoči zunanja vrata USB) • Enable USB3.0 Controller (Omogoči krmilnik USB 3.0) <p> OPOMBA: Tipkovnica in miška USB vedno delujeta pri nastavitvi BIOS-a ne glede na te nastavitve.</p>
Audio	<p>To polje omogoča vklop ali izklop vgrajenega zvočnega krmilnika. Privzeto je izbrana možnost Enable Audio (Omogoči zvok).</p>
Miscellaneous Devices	<p>S to možnostjo lahko omogočite ali onemogočite te naprave:</p> <ul style="list-style-type: none"> • Enable Microphone (Omogoči mikrofona) • Enable Camera (Omogoči kamero) • Enable Media Card (Omogoči pomnilniško kartico) • Disable Media Card (Onemogoči pomnilniško kartico) <p> OPOMBA: Vse naprave so privzeto omogočene.</p> <p>Omogočite ali onemogočite lahko tudi pomnilniško kartico.</p>

Tabela 4. Video








Možnost	Opis
LCD Brightness	<p>S to možnostjo lahko nastavite svetlost zaslona glede na vir napajanja (baterija in napajalnik).</p> <p> OPOMBA: Nastavitev »Video« je prikazana samo, če je v sistemu nameščena grafična kartica.</p>
Switchable Graphics	<p>Ta možnost omogoči ali onemogoči tehnologije preklopnih grafik. S to možnostjo lahko nastavite svetlost zaslona glede na vir napajanja (baterija in napajalnik).</p> <p> OPOMBA: Omogočite jo lahko samo za operacijski sistem Windows 7 in novejša različica operacijskega sistema Windows ali Ubuntu.</p>

Tabela 5. Varnost

Možnost	Opis
Admin Password	<p>S to možnostjo lahko nastavite, spremenite ali izbrišete skrbniško geslo.</p>

Možnost	Opis
	<p> OPOMBA: Skrbniško geslo morate nastaviti, preden nastavite sistemsko geslo ali geslo za trdi disk. Če izbrisete skrbniško geslo, sta sistemsko geslo in geslo za trdi disk samodejno izbrisana.</p> <p> OPOMBA: Uspešna sprememba gesla je uporabljena takoj. Privzeta nastavitvev: ni nastavljeno</p>
System Password	<p>S to možnostjo lahko nastavite, spremenite ali izbrisete sistemsko geslo.</p> <p> OPOMBA: Uspešna sprememba gesla je uporabljena takoj. Privzeta nastavitvev: ni nastavljeno</p>
Internal HDD-0 Password	<p>S to možnostjo lahko nastavite, spremenite ali izbrisete geslo za notranji trdi disk sistema.</p> <p> OPOMBA: Uspešna sprememba gesla je uporabljena takoj. Privzeta nastavitvev: ni nastavljeno</p>
Strong Password	<p>S to možnostjo lahko izberete možnost nastavitve samo zapletenih gesel. Privzeta nastavitvev: Enable Strong Password (Omogoči zapleteno geslo) ni izbrana.</p> <p> OPOMBA: Če je možnost »Strong Password« (Zapleteno geslo) omogočena, morata skrbniško in sistemsko geslo vsebovati vsaj eno veliko črko in eno malo črko ter vsebovati vsaj 8 znakov.</p>
Password Configuration	<p>S to možnostjo lahko določite najmanjšo in največjo dolžino skrbniškega in sistema gesla.</p>
Password Bypass	<p>S to možnostjo lahko omogočite ali onemogočite dovoljenje za obhod sistema gesla in gesla za notranji trdi disk, če sta nastavljeni. Možnosti so:</p> <ul style="list-style-type: none"> • Disabled (Onemogočeno) • Reboot bypass (Obhod ponovnega zagona) <p>Privzeta nastavitvev: Disabled (Onemogočeno).</p>
Password Change	<p>S to možnostjo lahko omogočite dovoljenje za onemogočenje sistema gesla in gesla za trdi disk, če je nastavljeno skrbniško geslo. Privzeta nastavitvev: možnost Allow Non-Admin Password Changes (Omogoči neskrbniško spremembo gesla) je izbrana.</p>
Non-Admin Setup Changes	<p>S to možnostjo lahko določite, ali so spremembe možnosti nastavitvev dovoljene, ko je nastavljeno skrbniško geslo. Če je možnost onemogočena, so možnosti nastavitvev zaklenjene s skrbniškim geslom.</p>
CPU XD Support	<p>S to možnostjo lahko omogočite način procesorja »Execute Disable« (Onemogoči izvajanje).</p>

Možnost	Opis
	Enable CPU XD Support (Omogoči podporo za CPE XD) (privzeto)
Admin Setup Lockout	S to možnostjo lahko uporabnikom preprečite odpiranje nastavitvev, če je nastavljeno skrbniško geslo. Privzeta nastavitvev: možnost »Enable Admin Setup Lockout« (Omogoči skrbniški zaklep nastavitvev) ni izbrana.

Tabela 6. Varni zagon


Možnost	Opis
Secure Boot Enable	S to možnostjo omogočite ali onemogočite funkcijo varnega zagona. <ul style="list-style-type: none"> • Disabled (Onemogočeno) • Enabled (Omogočeno) Privzeta nastavitvev: možnost je onemogočena.
Expert Key Management	S to možnostjo lahko upravljate zbirke podatkov varnostnega ključa, če je sistem v načinu po meri. Možnost Enable Custom Mode (Omogoči način po meri) je privzeto onemogočena. Možnosti so: <ul style="list-style-type: none"> • PK • KEK • db • dbx <p>Če omogočite Custom Mode (Način po meri), se prikažejo ustrezne možnosti PK, KEK, db in dbx. Možnosti so:</p> <ul style="list-style-type: none"> • Save to File (Shrani v datoteko) – Shrani ključ v datoteko, ki jo izbere uporabnik. • Replace from File (Zamenjaj iz datoteke) – Zamenja trenutni ključ s ključem iz datoteke, ki jo izbere uporabnik. • Append from File (Dodaj iz datoteke) – Doda ključ v trenutno zbirko podatkov iz datoteke, ki jo izbere uporabnik. • Delete (Izbriši) – Izbriše izbrani ključ. • Reset All Keys (Ponastavi vse ključe) – Ponastavi na privzeto nastavitvev. • Delete All Keys (Izbriši vse ključe) – Izbriše vse ključe. <p> OPOMBA: Če onemogočite »Custom Mode« (Način po meri), izbrišete vse spremembe, ključi pa bodo obnovljeni na privzete nastavitve.</p>

Tabela 7. Delovanje

Možnost	Opis
Multi Core Support	To polje določa, ali ima procesor omogočeno eno jedro ali vsa. Delovanje nekaterih programov se z dodatnimi jedri izboljša. Ta možnost je privzeto omogočena. S to možnostjo lahko omogočite ali onemogočite podporo za več jeder za procesor. Nameščeni procesor

Možnost	Opis
	<p>podpira dve jedri. Če omogočite možnost »Multi Core Support« (Podpora za več jeder), bosta omogočeni obe jedri. Če onemogočite možnost »Multi Core Support« (Podpora za več jeder), bo omogočeno eno jedro.</p> <ul style="list-style-type: none"> • Enable Multi Core Support (Omogoči podporo za več jeder) <p>Privzeta nastavitvev: možnost je omogočena.</p>
Intel SpeedStep	<p>S to možnostjo lahko omogočite ali onemogočite funkcijo Intel SpeedStep.</p> <ul style="list-style-type: none"> • Enable Intel SpeedStep (Omogoči Intel SpeedStep) <p>Privzeta nastavitvev: možnost je omogočena.</p>
C States Control	<p>S to možnostjo lahko omogočite ali onemogočite dodatna stanja spanja procesorja.</p> <ul style="list-style-type: none"> • C states (Stanja C) <p>Privzeta nastavitvev: možnost je omogočena.</p>
Intel TurboBoost	<p>S to možnostjo lahko omogočite ali onemogočite način Intel TurboBoost procesorja.</p> <ul style="list-style-type: none"> • Enable Intel TurboBoost (Omogoči Intel TurboBoost) <p>Privzeta nastavitvev: možnost je omogočena.</p>
Hyper-Thread Control	<p>S to možnostjo lahko omogočite ali onemogočite funkcijo večnitenja v procesorju.</p> <ul style="list-style-type: none"> • Disabled (Onemogočeno) • Enabled (Omogočeno) <p>Privzeta nastavitvev: možnost je omogočena.</p>

Tabela 8. Upravljanje porabe

Možnost	Opis
AC Behavior	<p>S to možnostjo lahko omogočite ali onemogočite samodejni vklop računalnika ob priključitvi napajalnika na izmenični tok.</p> <p>Privzeta nastavitvev: možnost »Wake on AC« (Zbudi ob priključitvi napajalnika na izmenični tok) ni izbrana.</p>
Auto On Time	<p>S to možnostjo lahko nastavite čas, ko se mora računalnik samodejno vklopiti. Možnosti so:</p> <ul style="list-style-type: none"> • Disabled (Onemogočeno) (privzeto) • Every Day (Vsak dan) • Weekdays (Ob delavnikih) • Select Days (Izbrani dnevi)



Možnost	Opis
USB Wake Support	<p>S to možnostjo lahko omogočite, da naprave USB zbudijo računalnik iz stanja pripravljenosti.</p> <p> OPOMBA: Ta funkcija deluje le, ko je priključen napajalnik na izmenični tok. Če izključite napajalnik na izmenični tok v stanju pripravljenosti, računalnik izklopi napajanje prek vseh vrat USB, da varčuje z energijo baterije.</p> <ul style="list-style-type: none"> • Enable USB Wake Support (Omogoči podporo za prebujanje prek USB-ja) <p>Privzeta nastavitvev: možnost je onemogočena.</p>
Wake on LAN/WLAN	<p>S to možnostjo lahko omogočite ali onemogočite funkcijo, ki računalnik vklopi iz izklopljenega stanja s signalom prek omrežja LAN.</p> <ul style="list-style-type: none"> • Disabled (Onemogočeno): ta možnost je privzeto omogočena • LAN Only (Samo LAN)
Advanced Battery Charge Configuration	<p>S to možnostjo lahko podaljšate življenjsko dobo baterije. Če omogočite to možnost, računalnik uporablja standardni algoritem polnjenja in druge tehnike v času, ko ne delate, da podaljša življenjsko dobo baterije.</p> <p>Disabled (Onemogočeno) (privzeto)</p>
Primary Battery Charge Configuration	<p>S to možnostjo lahko izberete način polnjenja baterije. Možnosti so:</p> <ul style="list-style-type: none"> • Adaptive (Prilagojeno) • Standard (Standardno) – popolnoma napolni baterijo pri standardni hitrosti. • Primarno uporaba izmeničnega toka • Custom (Po meri) <p>Če izberete »Custom Charge« (Polnjenje po meri), lahko nastavite tudi možnosti »Custom Charge Start« (Začetek polnjenja po meri) in »Custom Charge Stop« (Konec polnjenja po meri).</p> <p> OPOMBA: Nekateri načini polnjenja morda niso na voljo za vse baterije. Če želite omogočiti to možnost, onemogočite možnost Advanced Battery Charge Configuration (Konfiguracija naprednega polnjenja baterije).</p>

Tabela 9. Način delovanja preskusa POST

Možnost	Opis
Adapter Warnings	<p>S to možnostjo lahko omogočite ali onemogočite opozorilna sporočila sistemskih nastavitvev (BIOS), ko uporabljate določene napajalnike.</p> <p>Privzeta nastavitvev: »Enable Adapter Warnings« (Omogoči opozorila napajalnika)</p>
Fn Lock Option	<p>Omogoča, da kombinacija bližnjičnih tipk <Fn> +<Esc> preklaplja primarni način delovanja tipk F1–F12 med standardnimi in sekundarnimi funkcijami.</p>

Možnost	Opis
	<ul style="list-style-type: none"> • Lock Mode Disable/Standard (Onemogoči način zaklepa/standardno) – Ta možnost je privzeto omogočena. • Lock Mode Enable/Secondary (Omogoči način zaklepa/sekundarno)
Fastboot	<p>S to možnostjo lahko pospešite zagon s preskokom nekaterih korakov združljivosti. Možnosti so:</p> <ul style="list-style-type: none"> • Minimal (Minimalno) • Thorough (Temeljito) (privzeto) • Auto (Samodejno)

Tabela 10. Podpora za virtualizacijo

Možnost	Opis
Virtualization	<p>S to možnostjo lahko vklopite ali izklopite Intelovo tehnologijo virtualizacije.</p> <ul style="list-style-type: none"> • Enable Intel Virtualization Technology (Omogoči tehnologijo Intel Virtualization) (privzeto).
VT for Direct I/O	<p>Nadzorniku navideznih računalnikov (VMM) omogoči ali onemogoči uporabo dodatnih zmogljivosti strojne opreme, ki jih zagotavlja tehnologija Intel® Virtualization za neposredni V/I.</p> <p>Enable VT for Direct I/O (Omogoči VT za neposredni V/I) – privzeto omogočena.</p>

Tabela 11. Brezžično omrežje

Možnost	Opis
Wireless Switch	<p>S to možnostjo lahko nastavite brezžične naprave, ki jih lahko nadzorujete s stikalom za brezžično povezavo.</p> <p>Možnosti so:</p> <ul style="list-style-type: none"> • WLAN/WiGig • Bluetooth <p>Vse možnosti so privzeto omogočene.</p>
Wireless Device Enable	<p>S to možnostjo lahko omogočite ali onemogočite notranje brezžične naprave.</p> <ul style="list-style-type: none"> • WLAN/WiGig • Bluetooth <p>Vse možnosti so privzeto omogočene.</p>

Tabela 12. Vzdrževanje

Možnost	Opis
Service Tag	Prikaže servisno oznako za vaš računalnik.
Asset Tag	S to možnostjo lahko ustvarite oznako sredstva, če ta še ni nastavljena. Ta možnost privzeto ni nastavljena.
BIOS Downgrade	To polje nadzoruje zamenjavo sistemske programske opreme s starejšimi različicami. Omogoča zamenjavo BIOS-a s starejšo različico (privzeto omogočeno).

Tabela 13. Sistemski dnevniki

Možnost	Opis
BIOS Events	Omogoča ogled in odstranjevanje dogodkov preskusa POST sistemskih nastavitev (BIOS).

Posodobitev BIOS-a

Priporočamo vam, da BIOS (sistemske nastavitve) posodobite, kadar ponovno namestite matično ploščo ali kadar je na voljo posodobitev. Pri prenosnikih se prepričajte, da je baterija računalnika popolnoma napolnjena in je napajalnik priključen v vtičnico.

1. Ponovno zaženite računalnik.
2. Pojdite na **dell.com/support**.
3. Vnesite **Service Tag** (Servisna številka) ali **Express Service Code** (Koda za hitro servis) in kliknite **Submit** (Pošlji).
 -  **OPOMBA:** Če želite ugotoviti, kje je servisna številka, kliknite **Where is my Service Tag?** (Kje je moja servisna številka?).
 -  **OPOMBA:** Če servisne številke ne morete najti, kliknite **Detect My Product** (Zaznaj moj izdelek). Nadaljujte z navodili na zaslonu.
4. Če servisne številke ne morete najti, kliknite kategorijo izdelka, v katero spada vaš računalnik.
5. S seznama izberite **Product Type** (Vrsta izdelka).
6. Izberite model svojega računalnika in pojavila se bo stran **Product Support** (Podpora za izdelek).
7. Kliknite **Get drivers** (Pridobi gonilnike) in nato **View All Drivers** (Ogled vseh gonilnikov).
Odpri se stran z gonilniki in prenosi.
8. Na zaslonu Drivers and Downloads (Gonilniki in prenosi) v spustnem meniju **Operating System** (Operacijski sistem) izberite **BIOS**.
9. Poiščite najnovejšo datoteko za BIOS in kliknite **Download File** (Prenos datoteke).
Analizirate lahko tudi, katere gonilnike je treba posodobiti. V ta namen kliknite **Analyze System for Updates** (Analiziraj sistem za posodobitve) in sledite navodilom na zaslonu.
10. V oknu **Please select your download method below** (V nadaljevanju izberite način prenosa) izberite zeleni način prenosa in nato kliknite **Download File** (Prenesi datoteko).
Prikaže se okno **File Download** (Prenos datoteke).
11. Kliknite **Save** (Shrani), da shranite datoteko v računalnik.
12. Kliknite **Run** (Zaženi) in tako namestite posodobljene nastavitve BIOS-a v računalnik.


Upoštevajte navodila na zaslonu.


Geslo za sistem in nastavitve

Z geslom za sistem in geslom za nastavitve lahko zaščitite svoj računalnik.

Vrsta gesla	Opis
Geslo za sistem	Geslo, ki ga morate vnesti, če se želite prijaviti v sistem.
Geslo za nastavitve	Geslo, ki ga morate vnesti, če želite dostopati do nastavitve BIOS-a v računalniku in jih spreminjati.


 **POZOR: Funkcije gesel omogočajo osnovno raven zaščite podatkov v vašem računalniku.**

 **POZOR: Če podatki, ki so shranjeni v vašem računalniku, niso zaklenjeni in jih pustite nenadzorovane, lahko do njih dostopa prav vsak.**

 **OPOMBA:** Funkcija gesel za sistem in nastavitve je ob dobavi onemogočena.

Dodelitev gesla za sistem in gesla za nastavitve

Novo geslo za sistem **System Password** in/ali geslo za nastavitve **Setup Password** lahko dodelite ali pa zamenjate obstoječe geslo za sistem **System Password** in/ali geslo za nastavitve **Setup Password** samo, kadar je možnost **Password Status** (Stanje gesla) nastavljena na **Unlocked** (Odklenjeno). Če je stanje gesla nastavljeno na **Locked** (Zaklenjeno), gesla za sistem ne morete spremeniti.

 **OPOMBA:** Če je mostiček za geslo onemogočen, se obstoječe geslo za sistem in geslo za nastavitve izbrišeta, zato vam pri prijavi v računalnik ni treba vnesti gesla za sistem.

Če želite odpreti sistemsko nastavitve, takoj po vklopu ali ponovnem zagonu pritisnite <F2>.

1. Na zaslonu **System BIOS** (BIOS sistema) ali **System Setup** (Nastavitve sistema) izberite **System Security** (Sistemska varnost) in pritisnite <Enter>. Prikaže se zaslon **System Security** (Sistemska varnost).
2. Na zaslonu **System Security** (Sistemska varnost) preverite, ali je možnost **Password Status** (Stanje gesla) nastavljena na **Unlocked** (Odklenjeno).
3. Izberite možnost **System Password** (Geslo za sistem), vnesite geslo za sistem in pritisnite <Enter> ali <Tab>.

Pri dodelitvi gesla za sistem upoštevajte naslednje:

- Geslo je lahko dolgo do 32 znakov.
- Geslo je lahko sestavljeno iz števil od 0 do 9.
- Uporabite lahko samo male črke, velike črke pa niso dovoljene.
- Dovoljeni so samo naslednji posebni znaki: presledek, ("), (+), (.), (-), (.), (/), (:), (l), (\), (l), (').

Ob pozivu ponovno vnesite geslo za sistem.


4. Vnesite geslo za sistem, ki ste ga vnesli prej, in kliknite **OK** (V redu).
5. Izberite možnost **Setup Password** (Geslo za nastavitve), vnesite geslo za nastavitve in pritisnite <Enter> ali <Tab>. Sporočilo vas pozove, da morate ponovno vnesti geslo za nastavitve.
6. Vnesite geslo za nastavitve, ki ste ga vnesli prej, in kliknite **OK** (V redu).
7. Pritisnite <Esc>, nato pa se prikaže sporočilo s pozivom za shranitev sprememb.

8. Pritisnite <Y> za shranitev sprememb.
Računalnik se ponovno zažene.

Izbris ali sprememba obstoječega gesla za sistem in/ali nastavitvev

Preverite, ali je možnost **Password Status** (Stanje gesla) odklenjena (v nastavitvi sistema), preden poskušate izbrisati ali spremeniti obstoječe geslo za sistem in/ali nastavitvev. Če je možnost **Password Status** (Stanje gesla) zaklenjena, obstoječega gesla za sistem ali nastavitvev ne morete izbrisati ali spremeniti.

Če želite odpreti nastavitvev sistema, takoj po vklopu ali ponovnem zagonu pritisnite <F2>.

1. Na zaslonu **System BIOS** (BIOS sistema) ali **System Setup** (Nastavitvev sistema) izberite **System Security** (Sistemska varnost) in pritisnite <Enter>.
Prikaže se zaslon **System Security** (Sistemska varnost).
2. Na zaslonu **System Security** (Sistemska varnost) preverite, ali je možnost **Password Status** (Stanje gesla) nastavljena na **Unlocked** (Odklenjeno).
3. Izberite **System Password** (Geslo za sistem), spremenite ali izbrišite obstoječe geslo za sistem in pritisnite <Enter> ali <Tab>.
4. Izberite **Setup Password** (Geslo za nastavitvev), spremenite ali izbrišite obstoječe geslo za nastavitvev in pritisnite <Enter> ali <Tab>.
 **OPOMBA:** Če spremenite geslo za sistem in/ali nastavitvev, ob pozivu ponovno vnesite novo geslo. Če geslo za sistem in/ali nastavitvev izbrišete, ob pozivu potrdite brisanje.
5. Pritisnite <Esc>, nato pa se prikaže sporočilo s pozivom za shranitev sprememb.
6. Pritisnite <Y>, da shranite spremembe ter zaprete nastavitvev sistema.
Računalnik se ponovno zažene.

Diagnostika

Diagnostika izboljšanega predzagonkega ocenjevanje sistema (ePSA)

Diagnostika ePSA (t.i. diagnostika sistema) v celoti pregleda vašo strojno opremo. ePSA je vdelana v BIOS, ki jo zažene internio. Vdelana diagnostika sistema omogoča številne možnosti za določene naprave ali skupine naprav, s katerimi lahko:

- zaženete teste (samodejno ali v interaktivnem načinu)
- ponovite teste
- prikažete ali shraniti rezultate testov
- zaženete temeljite teste, s katerimi lahko uvedete dodatne možnosti testov za dodatne informacije o okvarjenih napravah
- gledate sporočila o statusu, ki vas obvestijo, ali so testi uspešno zaključeni
- gledate sporočila o napakah, ki vas obvestijo o težavah, na katere je računalnik naletel med testiranjem



POZOR: Diagnostiko sistema uporabljajte samo za testiranje svojega računalnika. Če boste ta program uporabili z drugimi računalniki, lahko pride do nepravilnih rezultatov ali sporočil o napakah.



OPOMBA: Pri nekaterih testih za določene naprave mora sodelovati tudi uporabnik. Med opravljanjem diagnostičnih testov morate biti vedno prisotni na računalniškem terminalu.

1. Vključite računalnik.
2. Ko se računalnik zažene, pritisnite tipko <F12>, ko se prikaže logotip Dell.
3. Na zaslonu z menijem za zagon izberite možnost **Diagnostics** (Diagnostika).
Prikaže se okno **Enhanced Pre-boot System Assessment** (Izboljšani PSA), v katerem so navedene vse naprave, ki so zaznane na računalniku. Program za diagnostiko začne izvajati teste na vseh zaznanih napravah.
4. Če želite zagnati diagnostični test na določeni napravi, pritisnite <Esc> in kliknite **Yes** (Da), da ustavite diagnostični test.
5. V levem podoknu izberite napravo in kliknite **Run Tests** (Zaženi teste).
6. Če so kakršne koli težave, se prikažejo kode napak.
Zapišite si kodo napake in se obrnite na družbo Dell.

Tehnični podatki

Tehnični podatki



 **OPOMBA:** Ponudbe se lahko razlikujejo glede na regijo. Za več informacij o konfiguraciji računalnika kliknite »Start«  (Ikona gumba »Start«) → **Pomoč in podpora** ter izberite možnost za ogled podatkov o računalniku.

Tabela 14. Informacije o sistemu

Funkcija	Opis
Nabor vezij	Integriran v procesor
Širina vodila DRAM	64 bitov
Bliskovni pomnilnik EPROM	8 MB

Tabela 15. Procesor

Funkcija	Opis
Processor Type	<ul style="list-style-type: none"> • Intel core i3 4. generacije • Intel core i3/i5/i7 5. generacije • Intel Celeron Dual Core • Intel Pentium Quad Core
Predpomnilnik L1	128 KB
Predpomnilnik L2	512 KB
Predpomnilnik L3	Do 4 MB

Tabela 16. Pomnilnik

Funkcija	Opis
Priključek za pomnilnik	dva notranja priključka DDR3L
Zmogljivost pomnilnika	2 GB, 4 GB in 8 GB
Hitrost pomnilnika	1600 MHz
Najmanjša količina pomnilnika	2 GB
Največja količina pomnilnika	16 GB

Tabela 17. Zvok

Funkcija	Opis
Vrsta	2-kanalni zvok visoke ločljivosti
Krmilnik	Realtek ALC3234 z Waves Maxx Audio
Pretvorba sterea	24-bitna (analogno v digitalno in digitalno v analogno)
Vmesnik	Vodilo Intel HDA
Zvočniki	2 x 2 W
Nastavitev glasnosti	programski meni in tipke za nadzor medija na tipkovnici

Tabela 18. Video

Funkcija	Opis
Vrsta grafične kartice	eDP
Grafični krmilnik:	
UMA	Intel HD Graphics (pomnilnik v skupni rabi)
Ločena	NVIDIA GeForce 820M (do 2 GB DDR3)
Podatkovno vodilo:	64 bitov
Podpora za zunanji zaslon	VGA

Tabela 19. Kamera

Funkcija	Opis
Ločljivost kamere	Ločljivost HD
Ločljivost videa (največja)	1280 x 720 (HD) pri 30 sličic/s (največ)
Diagonalni vidni kot	74°


Tabela 20. Komunikacija

Funkcija	Opis
Omrežna kartica	10/100/1000 Mb/s Ethernet LAN na matični plošči (LOM)
Brezžično omrežje	<ul style="list-style-type: none"> • Wi-Fi 802.11 b/g/n • Bluetooth 4.0

Tabela 21. Vrata in priključki

Funkcija	Opis
Zvok	ena kombinirana vrata za slušalke z mikrofonom
Video	VGA
Omrežna kartica	ena vrata RJ-45
USB:	<ul style="list-style-type: none"> • ena vrata USB 3.0

Funkcija	Opis
	<ul style="list-style-type: none"> dvoje vrat USB 2.0

 **OPOMBA:** Napajani priključek USB 3.0 podpira tudi iskanje napak jedra Microsoft (Microsoft Kernel Debugging). Vrata so opredeljena v dokumentaciji, ki ste jo dobili skupaj z računalnikom.

Bralnik pomnilniških kartic

Ena reža za pomnilnik SD

Tabela 22. Zaslona

Funkcija	Vostro 15–3558	
Vrsta	<ul style="list-style-type: none"> 15,6-palčni HD WLED 15,6-palčni FHD (brez dotika) 	
Mere:		
	HD brez dotika	FHD brez dotika
Višina	224,30 mm (8,83 palca)	223,80 mm (8,81 palca)
Diagonala	396,24 mm (15,60 in)	396,24 mm (15,60 in)
Širina	360,00 mm (14,17 palca)	359,50 mm (14,15 palca)
Najvišja ločljivost	1366 x 768 slikovnih pik	1920 x 1080 slikovnih pik
Aktivno območje (X/Y)	344,20 mm x 193,50 mm (13,55 palca x 7,62 palca)	
Največja svetlost	200 nitov	
Kot delovanja	od 0° (zaprto) do 135°	
Hitrost osveževanja	60 Hz	
Najmanjši koti gledanja:		
Vodoravno	40°/40°	
Navpično	10°/30°	
Razmik med slikovnimi pikami	0,2265 mm	

Tabela 23. Tipkovnica

Funkcija	Opis
Število tipk:	ZDA 101, Brazilija 104, Združeno kraljestvo 102 in Japonska 105

Tabela 24. Sledilna ploščica

Funkcija	Opis
Aktivno območje:	
Os X	105,00 mm (4,13 palca)
Os Y	80,00 mm (3,14 palca)

Tabela 25. Baterija

Funkcija	Opis
Vrsta	• 4-celična »pametna« litij-ionska (47 WHr)
Mere:	
Višina	20,00 mm (0,78 palca)
Širina	270,00 mm (10,63 palca)
Globina	37,50 mm (1,47 palca)
Teža	0,26 kg (0,56 lb)
Življenjska doba	300 ciklov praznjenja/polnjenja
Napetost	14,80 V pri enosmernem toku
Temperaturno območje:	
Med delovanjem	Od 0 °C do 35 °C (od 32 °F do 95 °F)
V mirovanju	Od -40 °C do 65 °C (od -40 °F do 149 °F)
Gumbasta baterija	3-voltna litij-ionska gumbasta baterija CR2032

Tabela 26. Napajalnik na izmenični tok

Funkcija	Opis
Vrsta	45 W 65 W
Vhodna napetost	100–240 V izmeničnega toka
Vhodna frekvenca	50 Hz-60 Hz
Vhodni tok (najvišji)	
45 W	1,30 A
65 W	1,70 A
Izhodni tok	
45 W	2,31 A
65 W	3,34 A
Nazivna izhodna napetost	19,50 V enosmernega toka
Temperaturno območje:	

Funkcija	Opis
Med delovanjem	Od 0 °C do 40 °C (od 32 °F do 104 °F)
V mirovanju	Od -40 °C do 70 °C (od -40 °F do 158 °F)

Tabela 27. Mere


Funkcija	Opis
Višina:	
Dotik	24,05 mm (0,95 palca)
Brez dotika	23,75 mm (0,93 palca)
Širina:	380,00 mm (14,96 palca)
Globina:	260,40 mm (10,25 palca)
Teža:	
Dotik	2,39 kg (5,28 lb)
Brez dotika	2,24 kg (4,94 lb)

Tabela 28. Okolje

Funkcija	Opis
Temperatura:	
Med delovanjem	Od 0 °C do 35 °C (od 32 °F do 95 °F)
Pri skladiščenju	Od -40 °C do 65 °C (od -40 °F do 149 °F)
Relativna vlažnost (najvišja):	
Med delovanjem	10–90 % (brez kondenzacije)
Pri skladiščenju	0–95 % (brez kondenzacije)
Nadmorska višina (največja):	
Med delovanjem	Od -15,2 do 3048 m (od -50 do 10.000 čevljev) Od 0 °C do 35 °C
V mirovanju	Od -15,2 do 10.668 m (od -50 do 35.000 čevljev)
Raven onesnaženja zraka	G1 kot določa ISA-S71.04-1985

Vzpostavljanje stika z družbo Dell

Vzpostavljanje stika z družbo Dell

 **OPOMBA:** Če nimate na voljo povezave z internetom, lahko kontaktne informacije najdete na vašem računu o nakupu, embalaži, blagajniškemu izpisku ali v katalogu izdelkov Dell.

Dell nudi več možnosti spletne in telefonske podpore ter servisa. Razpoložljivost je odvisna od države in izdelka, nekatere storitve pa morda niso na voljo v vašem območju. Če želite vzpostaviti stik z Dellovo prodajo, tehnično podporo ali podporo kupcem:

1. Pojdite na **dell.com/support**.
2. Izberite kategorijo podpore.
3. Potrdite državo ali regijo na spustnem seznamu **Choose A Country/Region** (Izberi državo/regijo) na dnu strani.
4. Izberite ustrezno storitev ali povezavo do zelene podpore.